

AUTOMATISATION D'INSTALLATION DE SYSTÈME D'EXPLOITATION WINDOWS

William Sayer

4 septembre 2014

Table des matières

1	Pré-requis pour l'installation de la plateforme WDS	3
2	Installation du rôle WDS	4
3	Paramétrage du rôle Windows Deployment Services	10
4	Configuration du serveur DHCP pour WDS	18
5	Ajout d'une image de démarrage	21
6	Ajout d'une image d'installation	25
7	Création d'une image de capture avec WDS	31
8	Installation de Windows 7 Pro sur support réseau via WDS	36
9	Capter un système d'exploitation Windows 7 Pro	41
10	Téléchargement et installation de MDT	41
11	Configuration de MDT	47
12	Importation d'un système d'exploitation dans MDT	52
13	Importation de pilotes de périphériques dans MDT	56
	13.1 Téléchargement d'un packages de drivers d'un Dell precision T3610	56
	13.2 Création d'un répertoire pour un package de drivers	59
	13.3 Importation des pilotes.	61
14	Procédure de création d'une séquence de tâche.	65
	14.1 Création d'un répertoire spécifique à la famille des machines Dell.	65
	14.2 Création d'une séquence de tâche.	67
	14.3 Création d'une selection de profils pour affiner la sélection des drivers d'une machine.	72
	14.4 Configuration de la séquence de tâche.	75
15	Procédure d'intégration d'application	78
	15.1 Création d'un répertoire thématique pour application	78
	15.2 Intégration de Mozilla Firefox	80
16	Procédure d'intégration de l'application Microsoft Office Pro Plus 2010	86
	16.1 Création d'un répertoire thématique pour application	86
	16.2 Intégration de l'application Microsoft Office 2010	88
	16.3 Création du fichier de personnalisation MSP	93

17	Procédure de génération des deux images WIM pour l'installation en réseau	98
17.1	Application d'un Update Deployment Share	98
17.2	Copie de l'images WIM d'architecture x86 dans le serveur WDS	101
17.3	Copie de l'images WIM d'architecture x64 dans le serveur WDS	104
18	Déploiement d'une machine via une image WIM d'architecture x64	108
18.1	Configuration du réseau de la machine virtuelle	108
18.1.1	Sous VMware Workstation	108
18.1.2	Sous VirtualBox	109
18.2	Déploiement d'une image WIM précédemment configurée avec MDT	110

1 Pré-requis pour l'installation de la plateforme WDS

La plateforme WDS est une application client/serveur vu comme un rôle serveur qui a été intégré au système d'exploitation à partir des distributions de Windows server 2008 et qui a remplacé les services d'installation à distances (Remote Installation Services ou RIS) dans le service Pack 2 de Windows Server 2003.

Avant d'entreprendre l'installation du rôle Windows Deployment Services, il est important de préparer votre serveur.

- Installer un deuxième disque ou un groupe de disque (RAID5) dédié au stockage des images WIM, des applications périphériques à WDS et d'une machine virtuelle sous Windows 7 Pro pour préparer vos installations silencieuses.
- Configurer deux cartes réseaux, l'une pour sortir sur internet, dédié à votre réseau de production, et l'autre non routable vers l'internet, dédiée à votre plateforme de déploiement des postes de travail. Par contre, il est souhaitable, pour avoir accès à vos ressources de votre réseau de production, qu'il soit routable avec celui ci-nommé. Cela se paramètre au niveau du routeur qui vous est dédié. Voir avec les personnes spécialisées qui configurent le réseau de votre université.
- Installer les rôles Active Directory, DNS et DHCP si le serveur est installé dans un nouveau réseau mis en œuvre à cet effet ou l'intégrer dans une infrastructure existante. Attention, il est préférable d'installer le serveur DHCP sur le même serveur hébergeant le rôle WDS.
- Si le serveur est installé dans le réseau de production, l'intégrer au domaine administratif de votre unité.
- Exécutez les mises à jour systèmes et critiques.

Après avoir préparé votre serveur pour accueillir la plateforme de déploiement de Microsoft, voici les applicatifs nécessaires pour entreprendre le déploiement d'un OS automatiquement.

- Télécharger l'ISO de WAIK (Windows Automated Installation Kit). Graver l'image ISO ou l'ouvrir avec daemon tools.
- Télécharger l'outil MDT à partir du lien internet de la page d'accueil du DVD de WAIK qui vous permettra de configurer vos diverses installations.

3 Paramétrage du rôle Windows Deployment Services

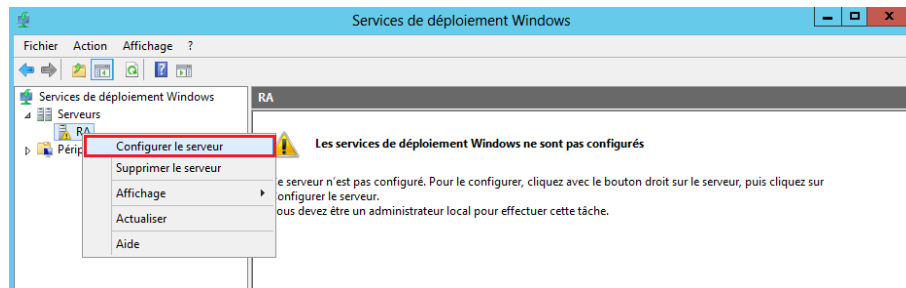
Lancez le Gestionnaire de serveur et dans "Outils" Exécutez l'application "Services de déploiement Windows".

Notes



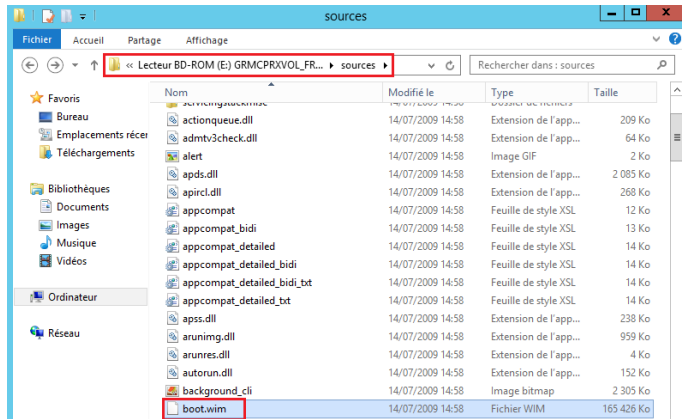
Cliquez droit sur le serveur WDS et cliquez sur "Configurer le serveur".

Notes



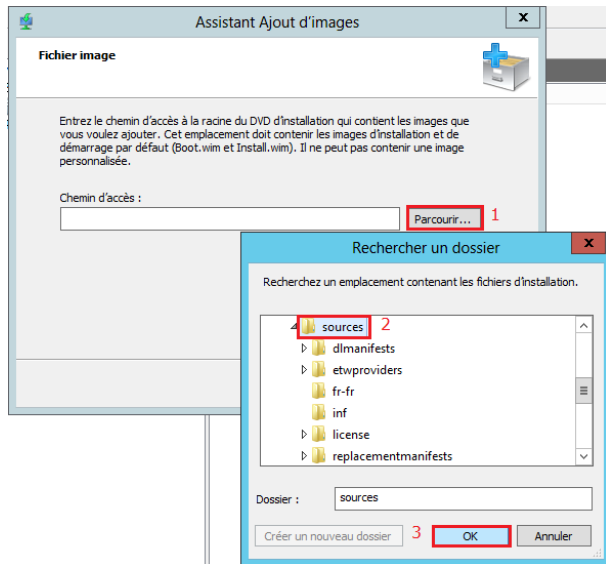
Une vue du fichier "boot.wim", fichier image de démarrage de Windows 7 Pro (x64).

Notes



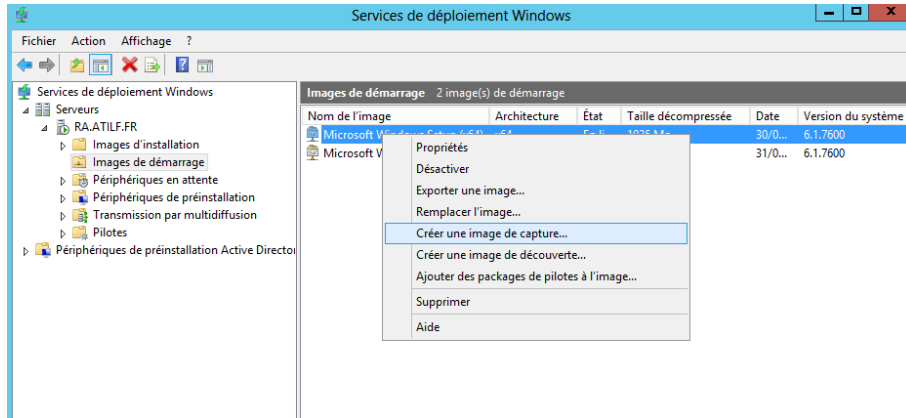
Cliquez sur "Parcourir" et sélectionnez le répertoire "sources" et appuyez sur "OK".

Notes



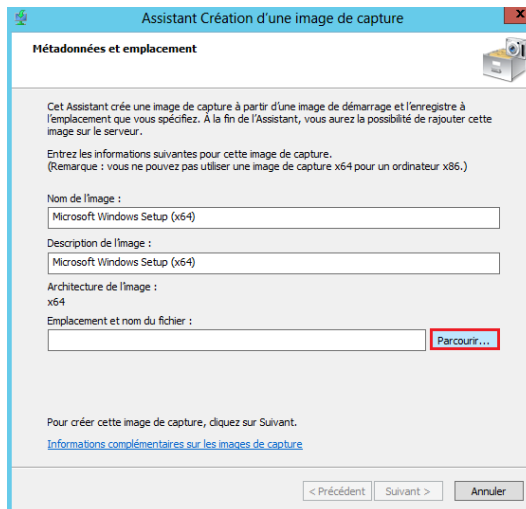
7 Création d'une image de capture avec WDS

Cliquez droit sur une image de démarrage et sélectionnez Créer une image de capture.



Notes

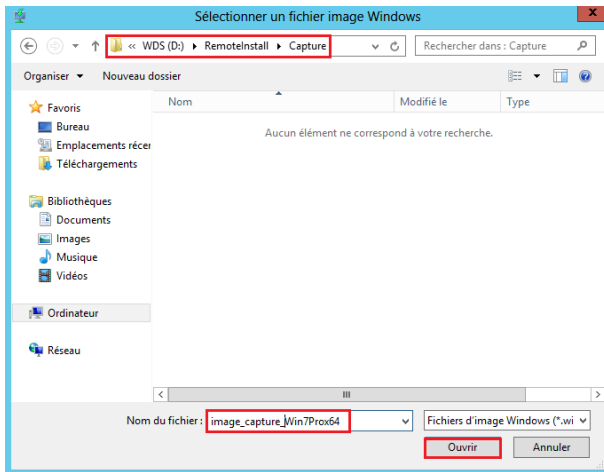
Cliquez sur le bouton "Parcourir" afin de spécifier l'emplacement et le nom du fichier.



Notes

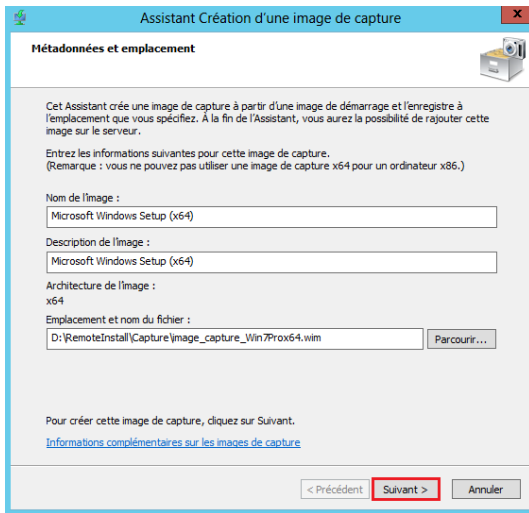
Saisissez le nom du fichier image de capture dans le répertoire
”\RemoteInstall\Capture” et cliquez sur ”Ouvrir”.

Notes



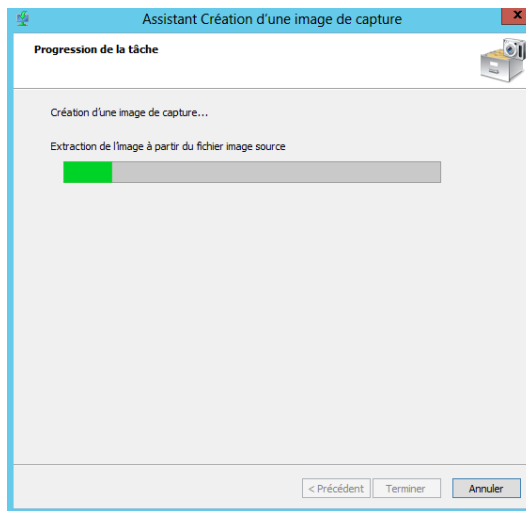
Une vue des Métadonnées et de l'emplacement du fichier, cliquez sur ”Suivant”.

Notes



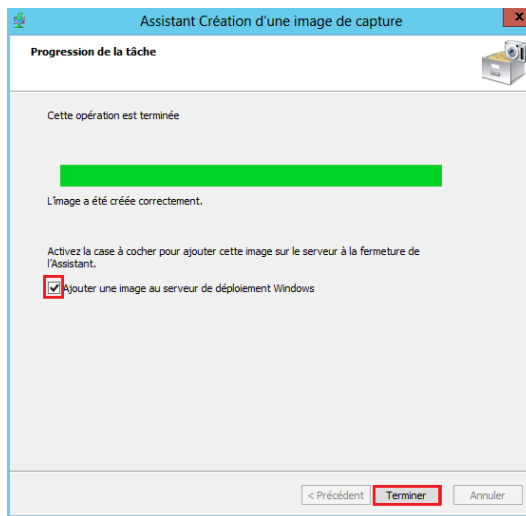
Extraction de l'image en cours.

Notes



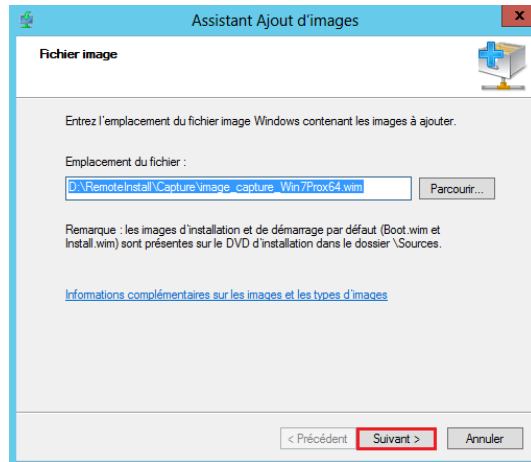
L'opération est terminée, cochez la case "Ajouter une image au serveur ..." et cliquez sur "Terminer".

Notes



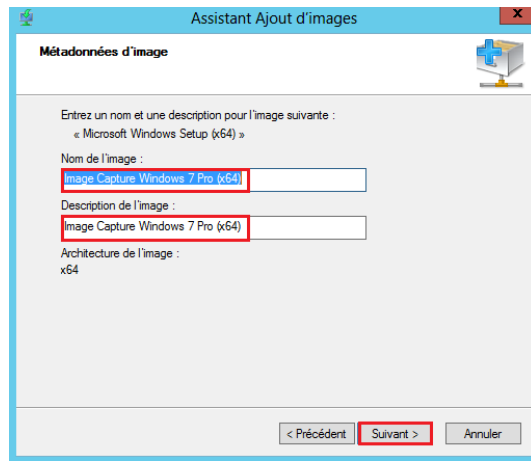
Emplacement du fichier image contenant l'image à ajouter.

Notes



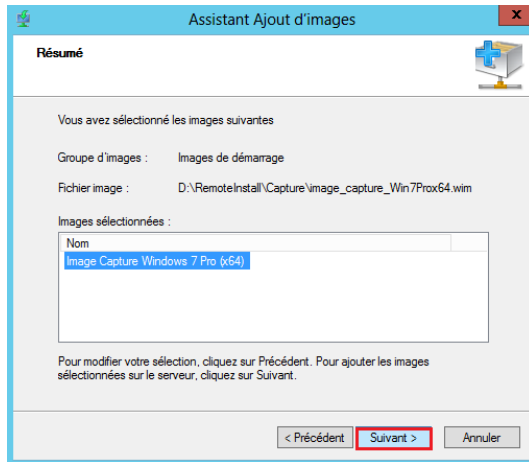
Spécifiez le nom de l'image et sa description.

Notes



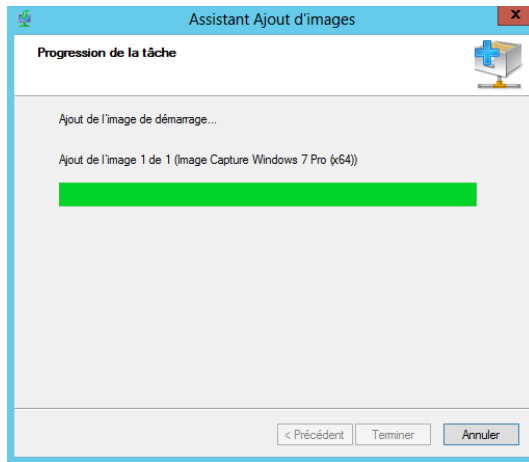
Résumé des tâches réalisées précédemment, appuyez sur "Suivant".

Notes



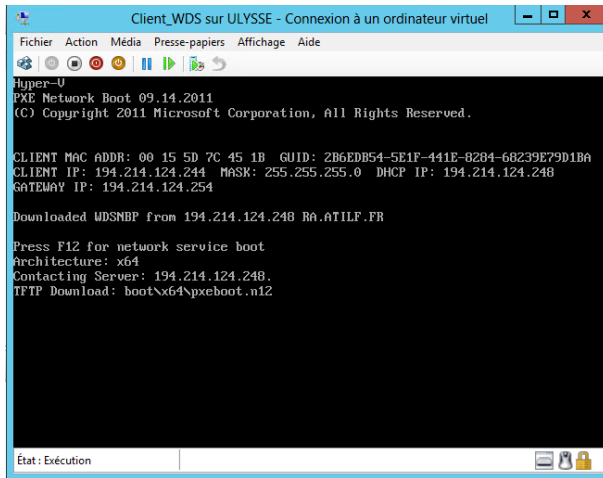
Ajout de l'image de démarrage au menu WDS, Appuyez sur Terminer.

Notes



8 Installation de Windows 7 Pro sur support réseau via WDS

Exécutez une machine sans OS, bootable sur le réseau. Appuyez sur "F12", exécution du fichier de boot.



```
Client_WDS sur ULYSSE - Connexion à un ordinateur virtuel
Fichier Action Média Presse-papiers Affichage Aide
Hyper-U
PXE Network Boot 09.14.2011
(C) Copyright 2011 Microsoft Corporation, All Rights Reserved.

CLIENT MAC ADDR: 00 15 5D 7C 45 1B GUID: 2B6EDB54-5E1F-441E-8284-68239E79D1BA
CLIENT IP: 194.214.124.244 MASK: 255.255.255.0 DHCP IP: 194.214.124.248
GATEWAY IP: 194.214.124.254

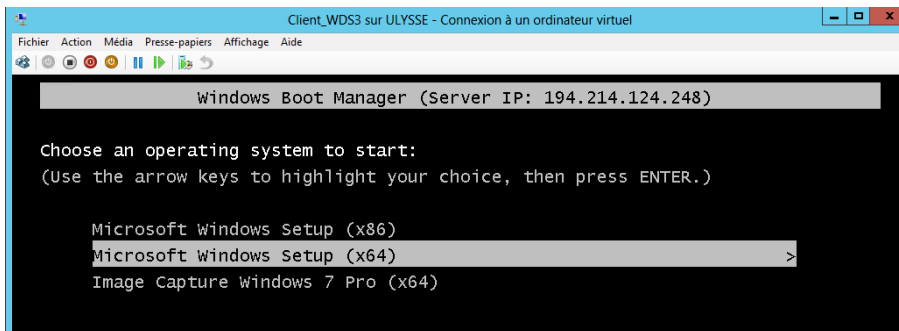
Downloaded WDSMBP from 194.214.124.248 RA.ATILF.FR

Press F12 for network service boot
Architecture: x64
Contacting Server: 194.214.124.248.
HTTP Download: boot\x64\pxeboot.m12

État : Exécution
```

Notes

Menu WDS, sélectionnez une image WIM d'un OS à déployer.

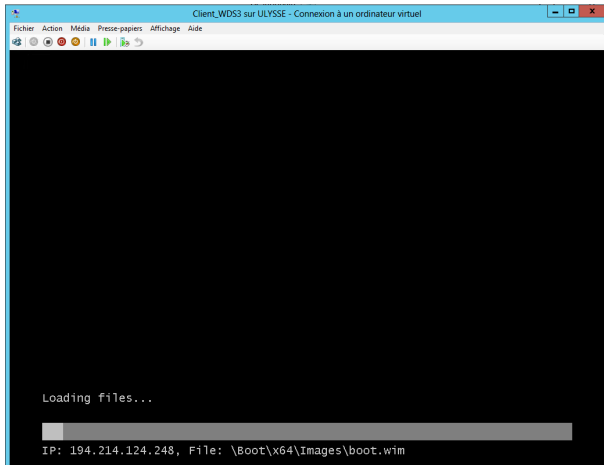


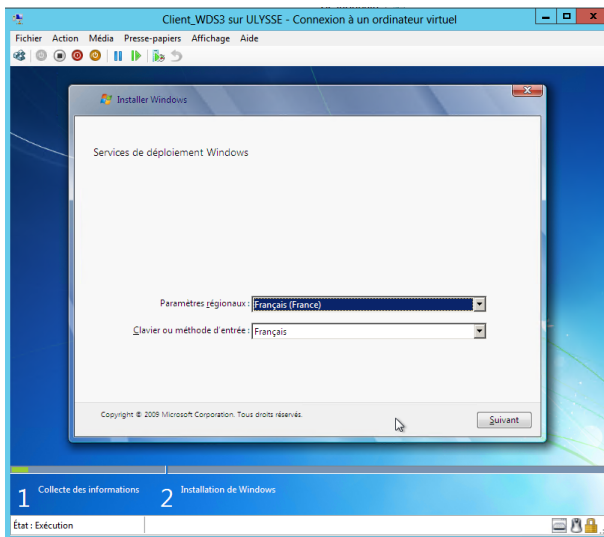
```
Client_WDS3 sur ULYSSE - Connexion à un ordinateur virtuel
Fichier Action Média Presse-papiers Affichage Aide
Windows Boot Manager (Server IP: 194.214.124.248)

Choose an operating system to start:
(Use the arrow keys to highlight your choice, then press ENTER.)

Microsoft Windows Setup (x86)
Microsoft Windows Setup (x64)
Image Capture Windows 7 Pro (x64)
```

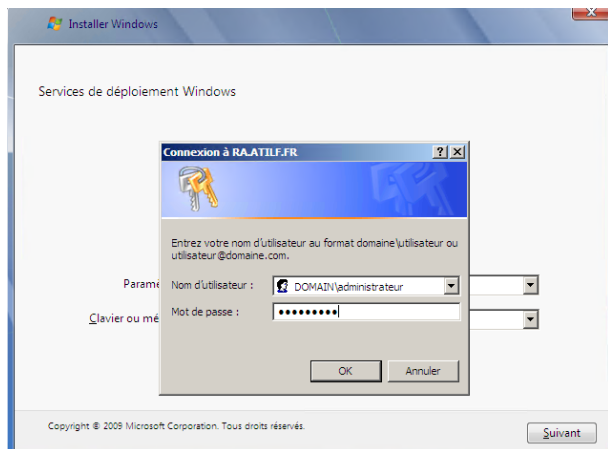
Notes

Chargement de l'image de démarrage "boot.wim".**Notes**

Services de déploiement Windows, appuyez sur "Suivant" pour continuer.**Notes**

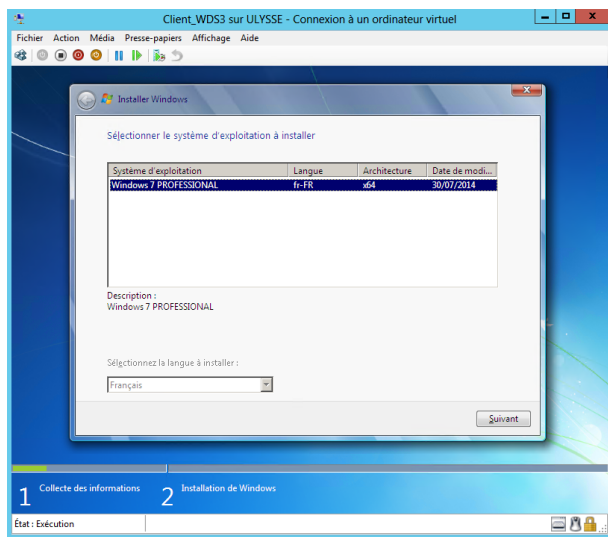
Fenêtre d'authentification sur un domaine Active Directory.

Notes



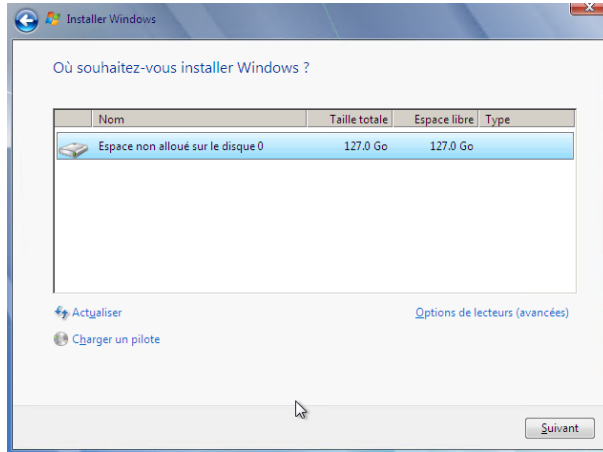
Sélectionnez le système d'exploitation à installer.

Notes



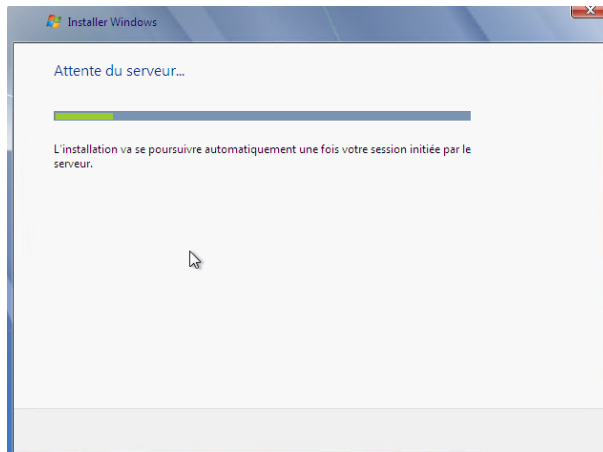
Cible pour l'installation de Windows 7 Pro.

Notes



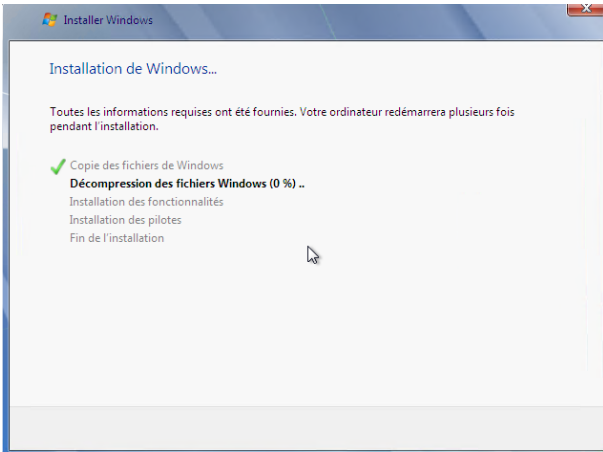
Initiation de la session par le serveur WDS pour l'installation de Windows 7 Pro.

Notes



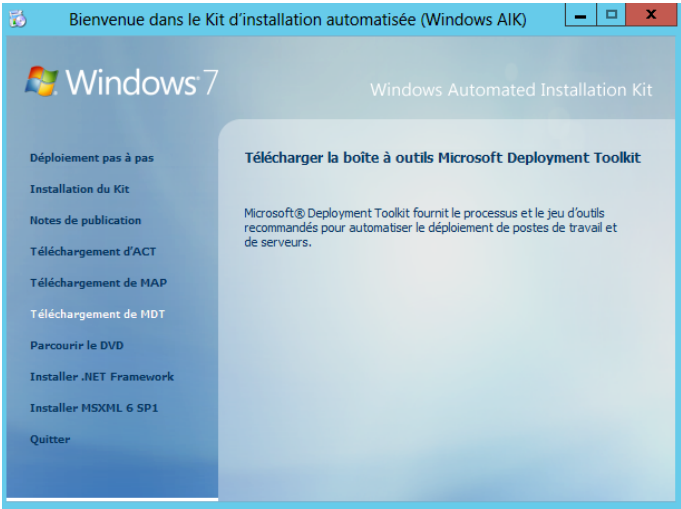

Exécution de l'installation de Windows.

Notes



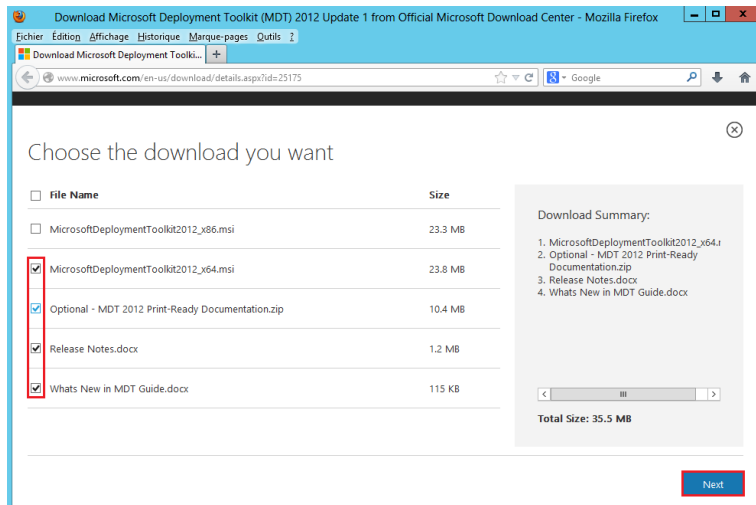
9 Capturer un système d'exploitation Windows 7 Pro

10 Téléchargement et installation de MDT

<p>Monter l'image ISO "KB3AIK_FR" et cliquez sur le lien "Téléchargement de MDT".</p>	<p>Notes</p>
	<p>Notes</p>
<p>Sur le site du centre de téléchargement de MDT, cliquez sur "Download".</p>	<p>Notes</p>
	<p>Notes</p>

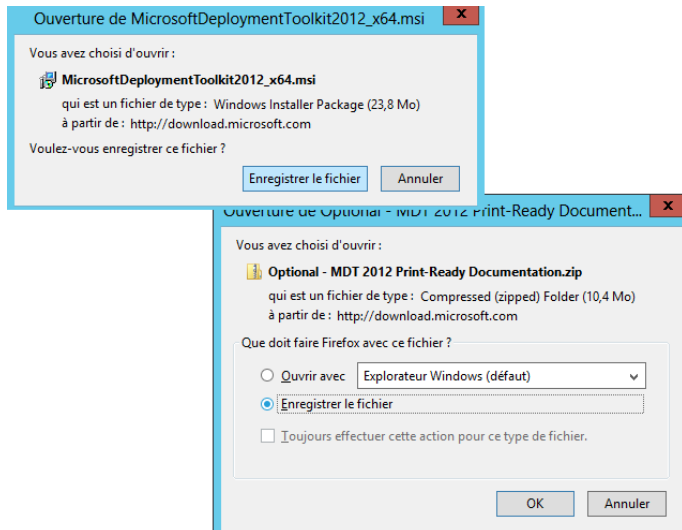
Cochez les cases pour sélectionner les fichiers que vous souhaitez télécharger.

Notes



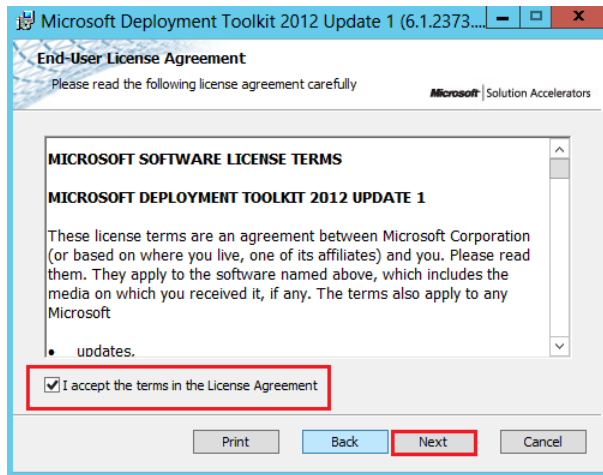
Enregistrez les fichiers qui seront stockés dans le répertoire "Téléchargement" de votre profil.

Notes



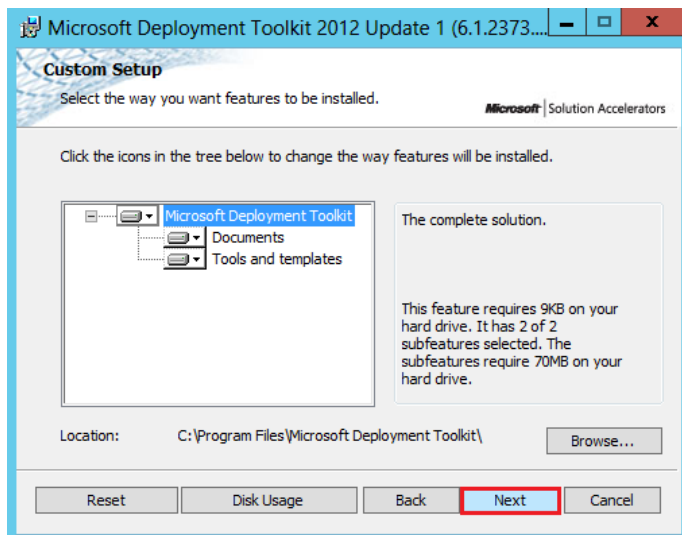
Cochez la case pour accepter la licence et appuyez sur "Next".

Notes



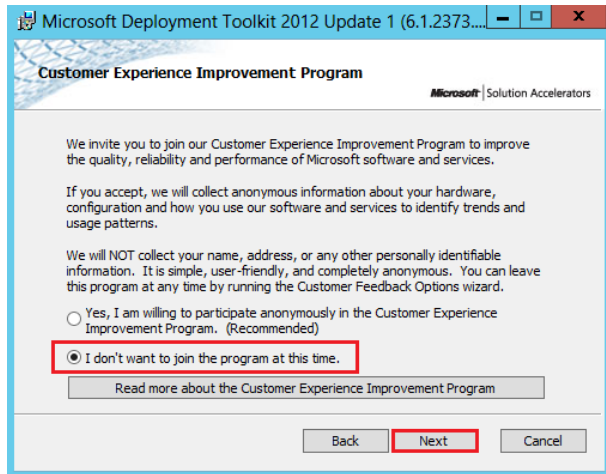
Vue sur les caractéristiques, appuyez sur "Next".

Notes



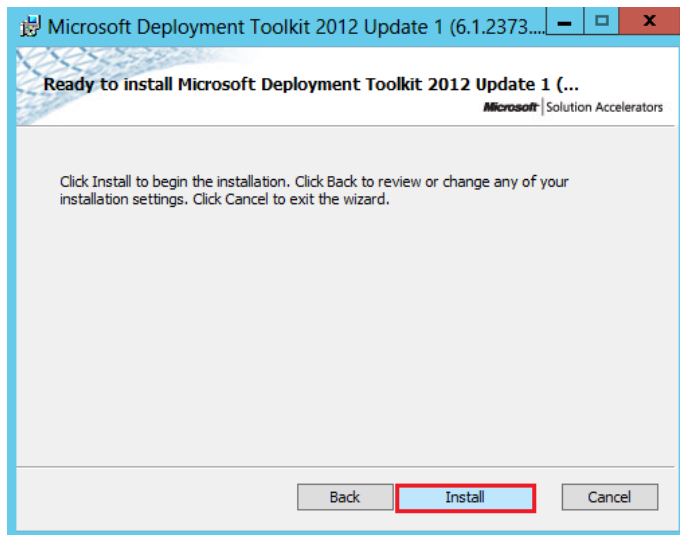
On ne sélectionnera pas le programme d'amélioration de l'expérience client. Appuyez sur "Next".

Notes



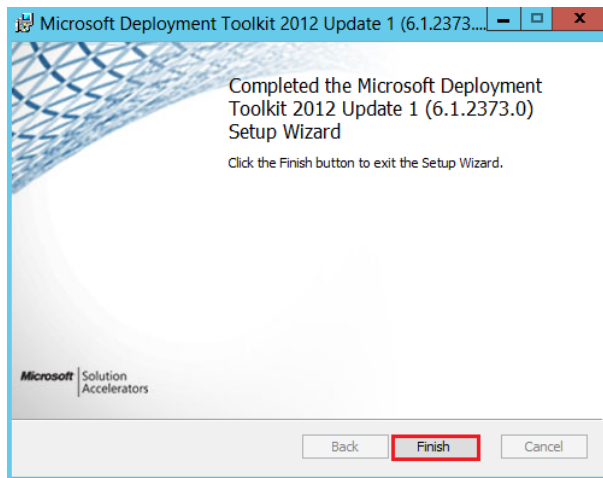
Appuyez sur "Install" pour exécuter l'installation de MDT.

Notes



L'installation est terminée, appuyez sur "Finish".

Notes



Notes

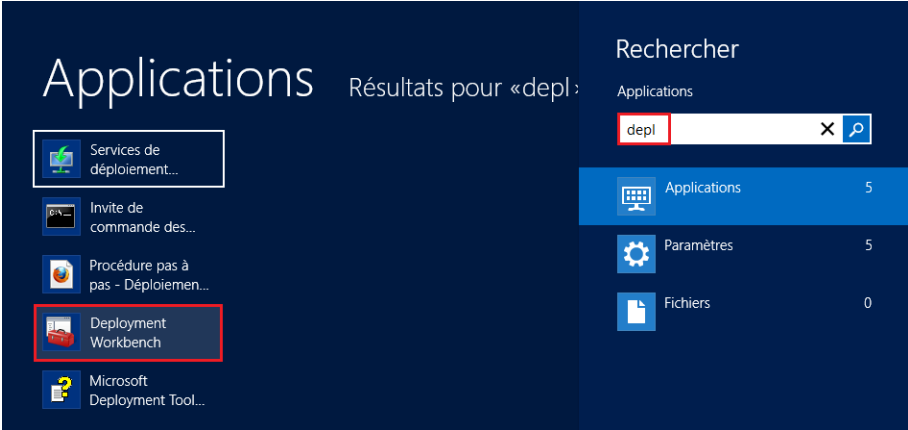
11 Configuration de MDT

Déplacer la souris dans le coin supérieur droit pour afficher les 3 icônes, cliquez sur la loupe.



Notes

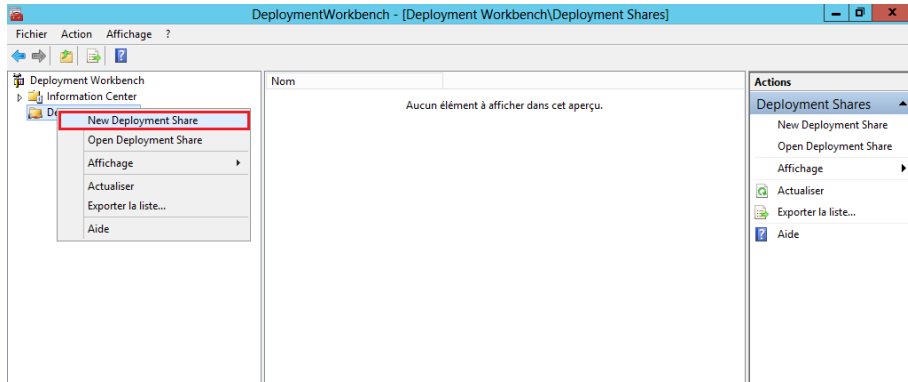
Saisissez dans le champ rechercher "depl" et cliquez sur "Deployment Workbench".



Notes

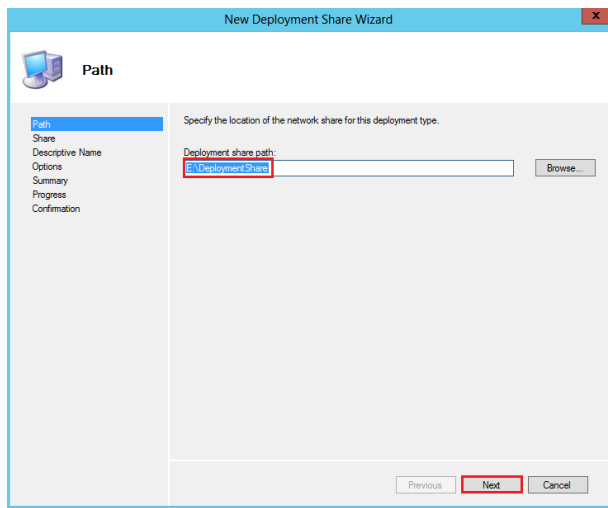
Création d'un espace de stockage dédié au déploiement.

Notes



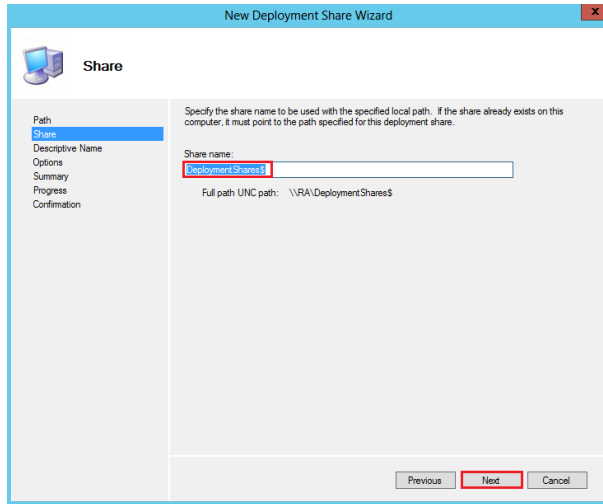
Spécifier le chemin du partage réseau pour ce type de déploiement.

Notes



Spécifiez le nom de partage pour être utilisé avec le chemin local.

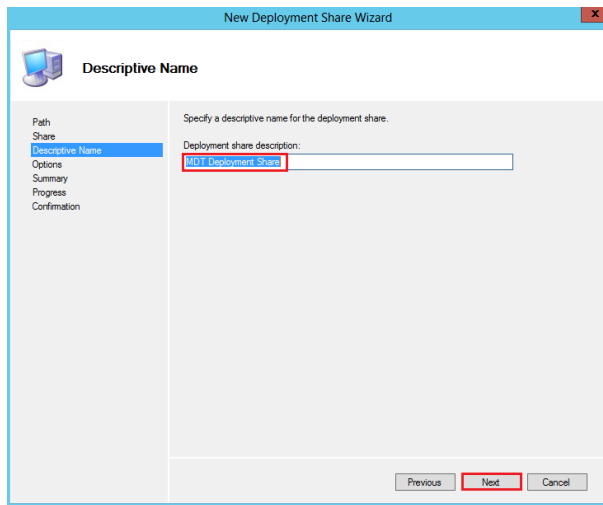
Notes



Notes section with 18 horizontal lines for text entry.

Spécifiez une description pour le partage de déploiement.

Notes



Notes section with 18 horizontal lines for text entry.

Cochez toutes les options et cliquez sur "Next".

Notes

New Deployment Share Wizard

Options

When performing deployments, the behavior of the Deployment Wizard can be customized by turning various wizard panes on or off. For those that are not desired, modify the defaults below as appropriate.

- Ask if a computer backup should be performed.
- Ask for a product key.
- Ask to set the local Administrator password.
- Ask if an image should be captured.
- Ask if BitLocker should be enabled.

These settings can be changed later by modifying the rules defined for the deployment share.

Vue sur les détails de la configuration d'un partage de déploiement.

Notes

New Deployment Share Wizard

Summary

All of the necessary details have been specified. Please review the values below.

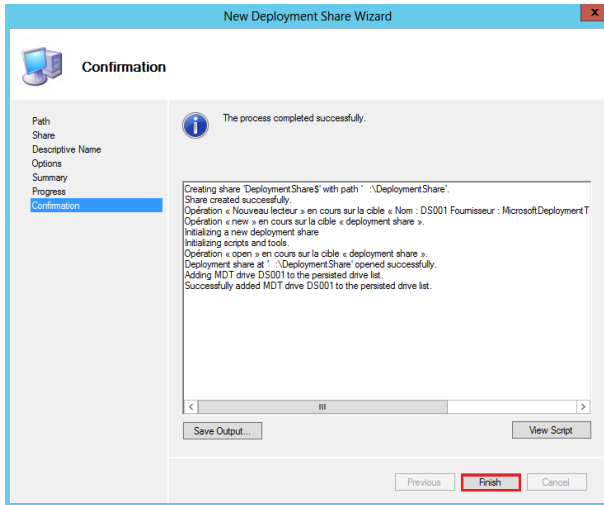
Details:

Path:	E:\Deployment Share
Upgrade:	False
Share Name:	DeploymentShares\$
Description:	MDT Deployment Share
Ask about Backup:	True
Ask for Product Key:	True
Ask for Admin Password:	-----
Ask about Image Capture:	True
Ask about BitLocker:	True

Click next to execute the requested action.

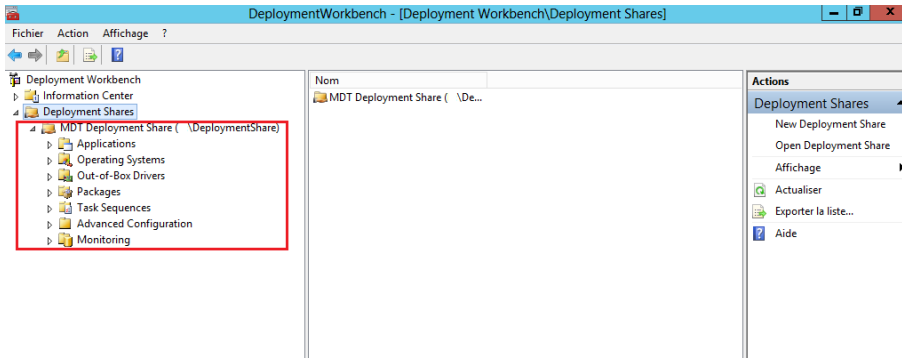
La configuration s'est terminée avec succès.

Notes



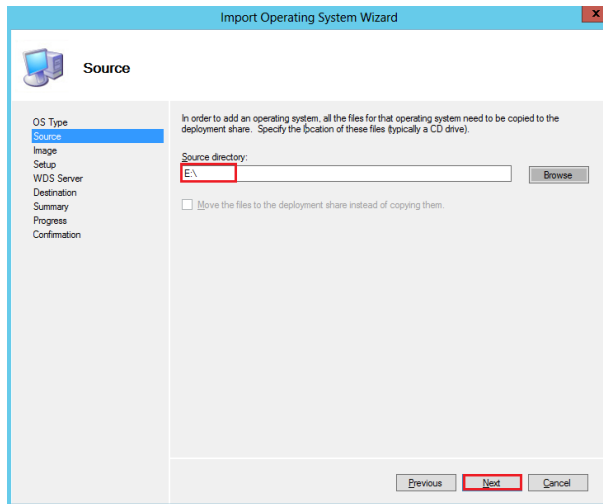
Vue sur l'arborescence d'un partage de déploiement MDT.

Notes



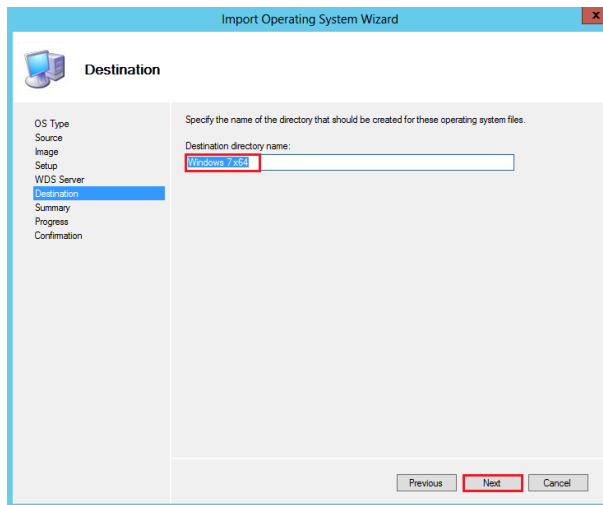
Spécifiez la lettre du lecteur de DVD-rom.

Notes



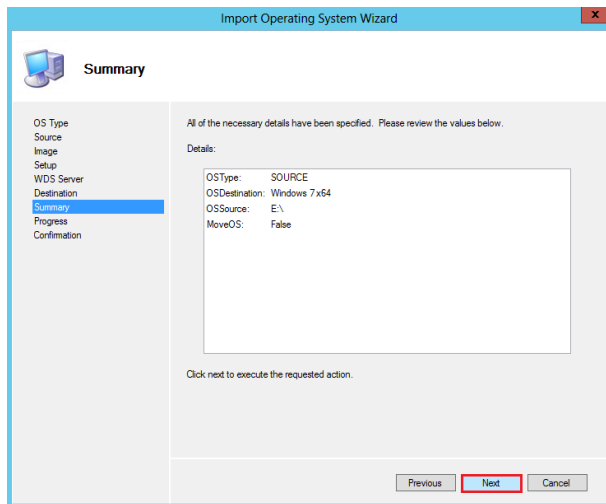
Choisissez un nom de répertoire de destination.

Notes



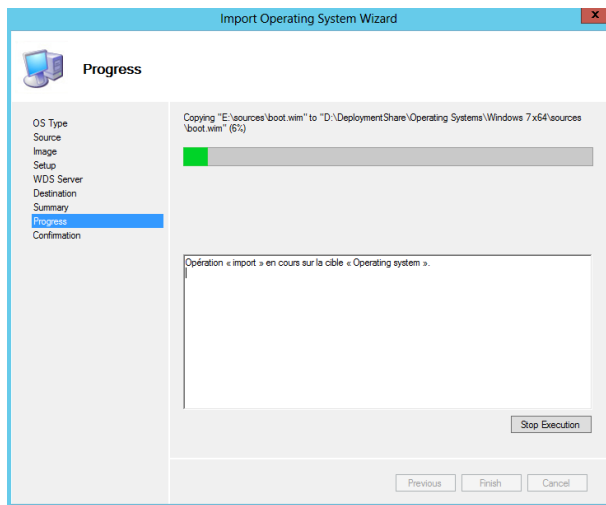
Une vue sur le détails de la configuration de l'importation d'un OS.

Notes



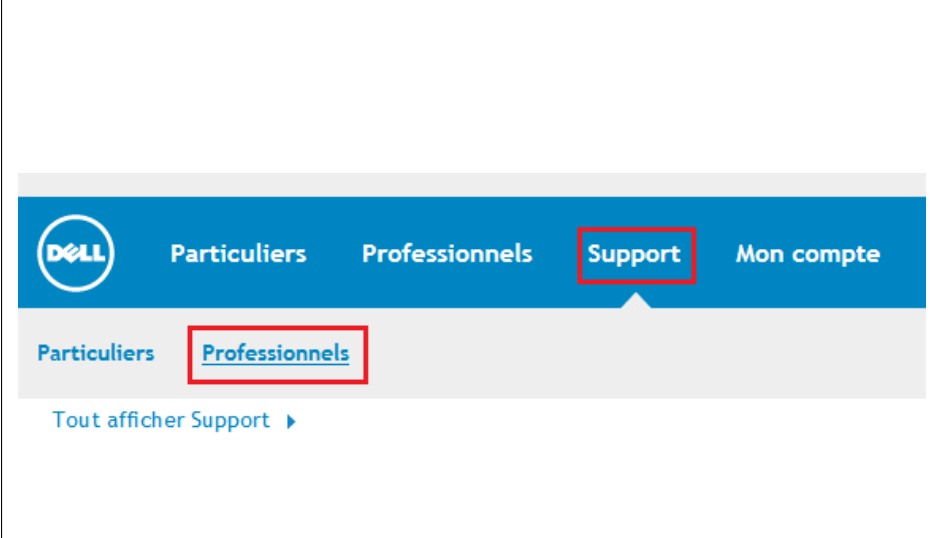
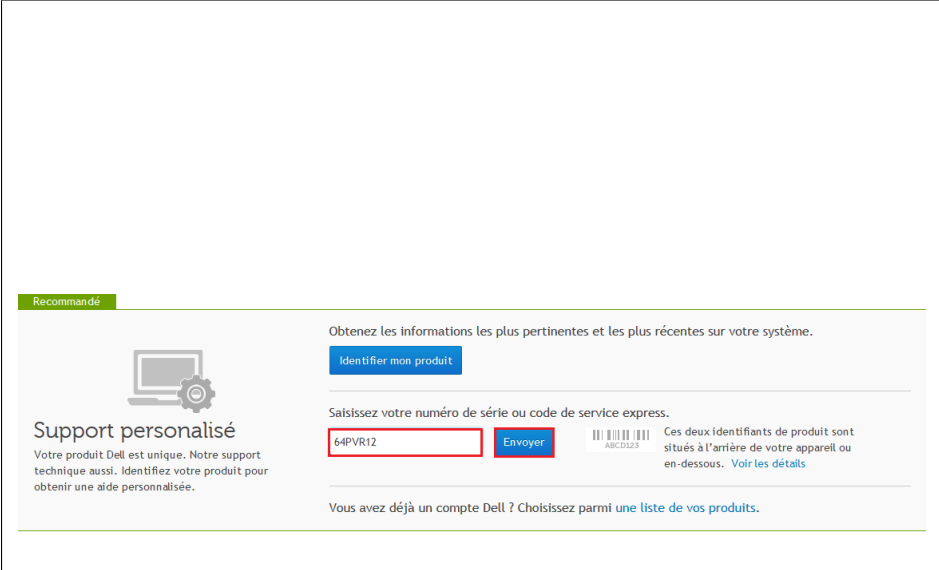
Exécution du processus d'importation de l'OS.

Notes



13 Importation de pilotes de périphériques dans MDT

13.1 Téléchargement d'un package de drivers d'un Dell precision T3610

Sur le site de DELL, cliquez sur l'onglet "Support" puis sur le lien "Professionnels".	Notes
 <p>The screenshot shows the top navigation bar of the Dell website. It includes the Dell logo, the text 'Particuliers', 'Professionnels', 'Support', and 'Mon compte'. The 'Support' tab is highlighted with a red box. Below this, there is a sub-menu with 'Particuliers' and 'Professionnels', where 'Professionnels' is also highlighted with a red box. A link 'Tout afficher Support' with a right-pointing arrow is visible below the sub-menu.</p>	<hr/> <hr/> <hr/> <hr/> <hr/> <hr/> <hr/> <hr/> <hr/> <hr/> <hr/> <hr/> <hr/> <hr/> <hr/> <hr/> <hr/> <hr/> <hr/> <hr/> <hr/> <hr/> <hr/> <hr/>
Saisissez le numéro de série de la machine de type Precision T3610.	Notes
 <p>The screenshot shows the 'Support personnalisé' section. It features a 'Recommandé' tag, an icon of a laptop with a gear, and the text 'Support personnalisé' followed by 'Votre produit Dell est unique. Notre support technique aussi. Identifiez votre produit pour obtenir une aide personnalisée.' Below this, there is a blue button 'Identifier mon produit'. Underneath, it says 'Saisissez votre numéro de série ou code de service express.' followed by an input field containing '64PVR12' (highlighted with a red box) and a blue button 'Envoyer'. To the right, there is a barcode icon and the text 'Ces deux identifiants de produit sont situés à l'arrière de votre appareil ou en-dessous. Voir les détails'. At the bottom, it says 'Vous avez déjà un compte Dell ? Choisissez parmi une liste de vos produits.'</p>	<hr/> <hr/> <hr/> <hr/> <hr/> <hr/> <hr/> <hr/> <hr/> <hr/> <hr/> <hr/> <hr/> <hr/> <hr/> <hr/> <hr/> <hr/> <hr/> <hr/> <hr/> <hr/> <hr/> <hr/>

Vous avez accès à la page spécifique de votre machine, cliquez sur le lien "Pilotes et téléchargements".

Notes

Support sur les produits

Precision T3610
Numéro de série : 64PVR12 | Code de service express : 13346030486
Ajouter à Ma liste de produits
Voir un autre produit

Manuels Garantie Configuration système

Diagnostics

Thèmes et articles relatifs au support

Pilotes et téléchargements

Maintenance générale

Pièces et accessoires

Exécutez l'outil Dell PC Diagnostics pour résoudre les problèmes de performances.

Sélectionnez un diagnostic avec les onglets Simple ou Avancé ci-dessous pour identifier et résoudre les problèmes courants, organiser les réparations et générer des rapports pour vous ou le support technique Dell.

Recommandé

Exécutez un test rapide pour les problèmes matériels courants.
Estimation du temps nécessaire : 10 minutes

Exécuter un test rapide

Cliquez sur "Gestion des systèmes" puis cliquez sur "Télécharger" de la rubrique "T3610 Win7 Driver Cab".

Notes

Gestion des systèmes (10 fichiers)

Dell Client Integration Pack Application Afficher les détails
DCIP-Build 99_ZPE.exe | Hard-Drive (15 MB)
Gestion des systèmes | Date de publication : 11/07/2014 | Dernière mise à jour : 11/07/2014 | En option
Version 3.1,A00
Ce fichier sera automatiquement installé après le téléchargement. Redémarrage requis
Télécharger Ajouter à la liste de téléchargement

Dell SBS Out-Of-Band Management Plugin Application Afficher les détails
Dell_SBS_Plugin_X7T6W_A00_ZPE.exe | Hard-Drive (15 MB)
Gestion des systèmes | Date de publication : 11/07/2014 | Dernière mise à jour : 11/07/2014 | En option
Version 1.1,A00
Télécharger Ajouter à la liste de téléchargement

Dell WinPE 3.0 Driver CAB Pack Afficher les détails
Gestion des systèmes | Date de publication : 17/06/2014 | Dernière mise à jour : 21/07/2014 | En option
Autres formats de fichier disponibles
Version 1.0,A14 | Autres versions disponibles
Télécharger Ajouter à la liste de téléchargement

T3610 Win7 Driver Cab Afficher les détails
Gestion des systèmes | Date de publication : 05/06/2014 | Dernière mise à jour : 05/06/2014 | En option
Autres formats de fichier disponibles
Version 1.0,A03 | Autres versions disponibles
Télécharger Ajouter à la liste de téléchargement

Cliquez sur "Télécharger".

Notes

T3610 Win7 Driver Cab [Afficher les détails](#)

Gestion des systèmes | Date de publication : 05/06/2014 | Dernière mise à jour : 05/06/2014 | En option

[▲ Autres formats de fichier disponibles](#)

Autres formats de fichier

T3610-win7-A03-HXYJ9.xml (286 KB)

[Télécharger](#) [Ajouter à la liste de téléchargement](#)

T3610-win7-A03-HXYJ9.html (11 KB)

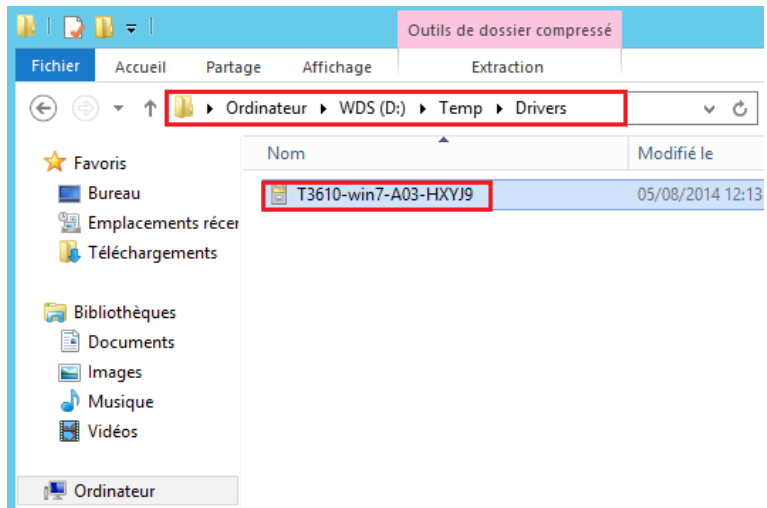
[Télécharger](#) [Ajouter à la liste de téléchargement](#)

T3610-win7-A03-HXYJ9.CAB (703 MB)

[Télécharger](#) [Ajouter à la liste de téléchargement](#)

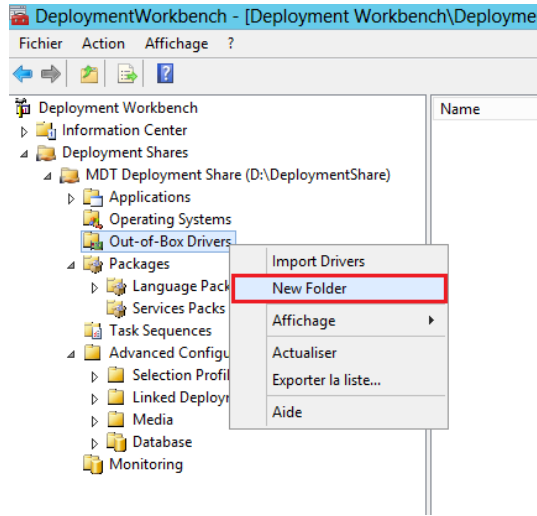
Déplacer le fichier CAB téléchargé dans un répertoire temporaire sur le volume WDS.

Notes



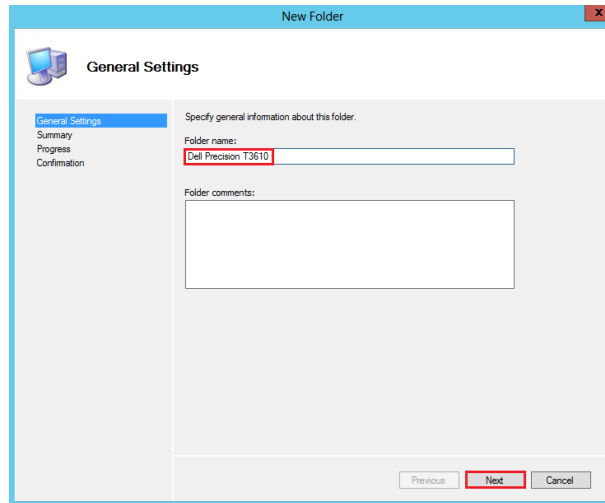
13.2 Création d'un répertoire pour un package de drivers

Cliquez droit sur "Out-of-Box Drivers" et sélectionnez New Folder.



Notes

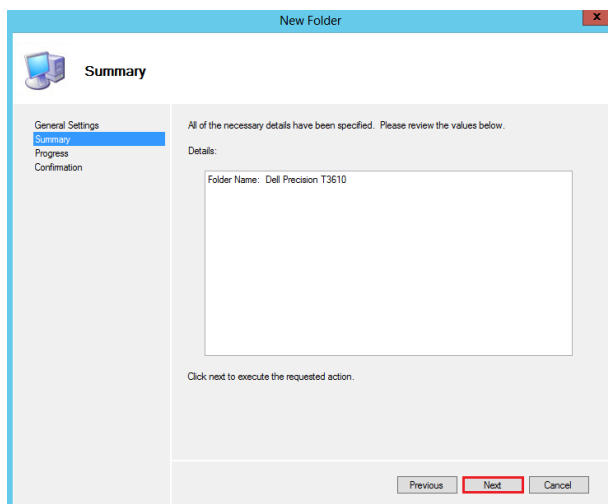
Saisissez un nom pour le répertoire et cliquez sur "Next".



Notes

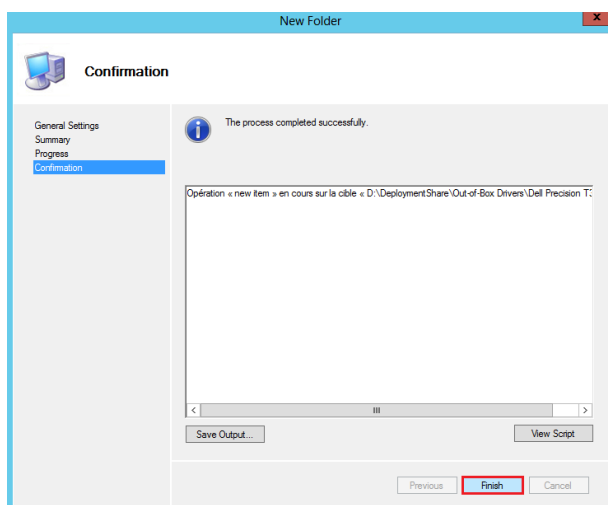
Un aperçu du détails de la configuration, cliquez sur "Next".

Notes



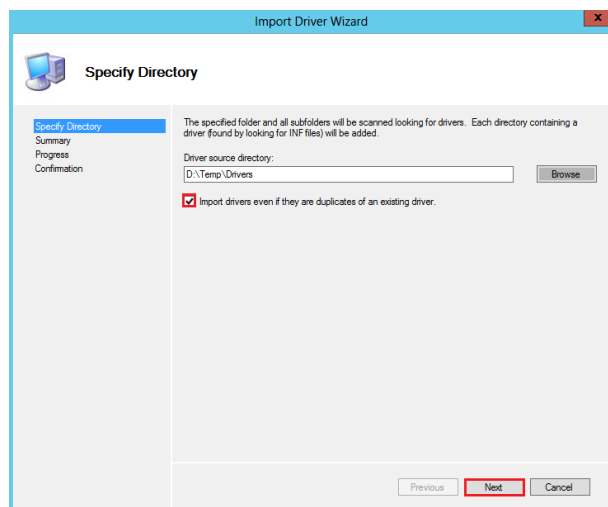
Le processus de création est terminé, cliquez sur "Next".

Notes



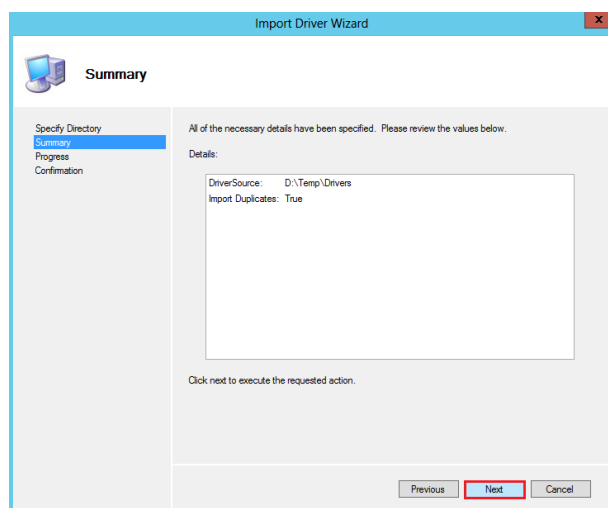
cochez la case "Import drivers even if they are ..." et cliquez sur "Next".

Notes



Un aperçu du détails de la configuration, cliquez sur "Next".

Notes



Un aperçu sur l'arborescence des pilotes importés dans MDT.

Notes

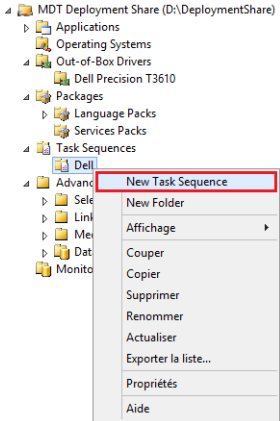
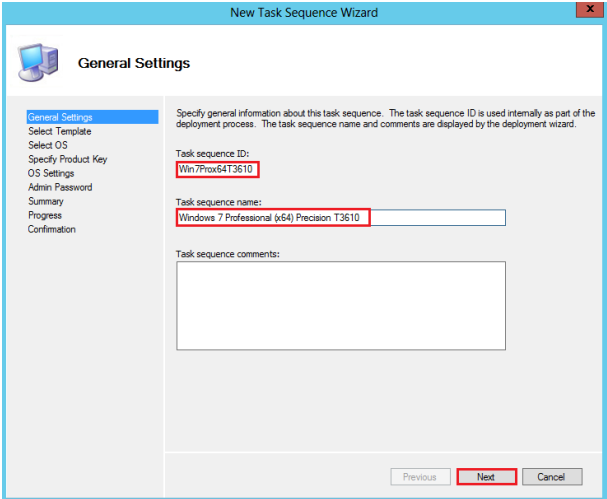
DeploymentWorkbench - (Deployment Workbench)\Deployment Shares\MDT Deployment Share (D:\DeploymentShare)\...

Fichier Action Affichage ?

Deployment Workbench
 Information Center
 Deployment Shares
 MDT Deployment Share (D:\DeploymentShare)
 Applications
 Operating Systems
 Out-of-Box Drivers
 Dell Precision T3610
 Packages
 Language Packs
 Services Packs
 Task Sequences
 Advanced Configuration
 Selection Profiles
 Linked Deployment Shares
 Media
 Database
 Monitoring

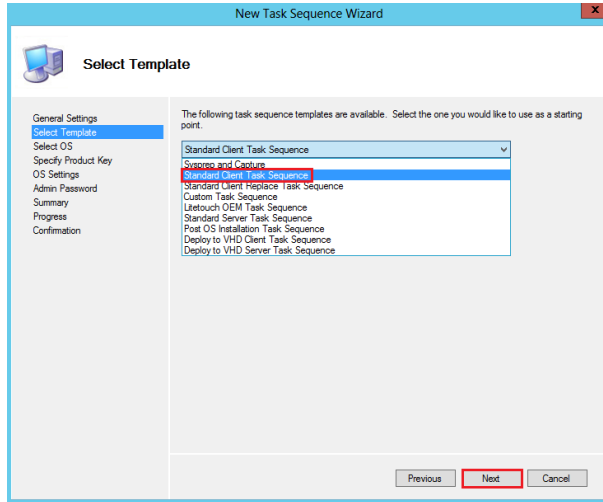
Name	Manufacturer
Advanced Micro Devices MEDIA AthdW73.inf 7.12...	Advanced Micro Devices
Advanced Micro Devices MEDIA AthdW73.inf 7.12...	Advanced Micro Devices
Advanced Micro Devices MEDIA AthdW76.inf 7.12...	Advanced Micro Devices
Advanced Micro Devices MEDIA AthdW76.inf 7.12...	Advanced Micro Devices
Advanced Micro Devices MEDIA AthdW83.inf 8.0...	Advanced Micro Devices
Advanced Micro Devices MEDIA AthdW83.inf 8.0...	Advanced Micro Devices
Advanced Micro Devices MEDIA AthdW86.inf 8.0...	Advanced Micro Devices
Advanced Micro Devices MEDIA AthdW86.inf 8.0...	Advanced Micro Devices
Advanced Micro Devices, Inc. Display C7157644.inf...	Advanced Micro Devices, Inc.
Advanced Micro Devices, Inc. Display C7157644.inf...	Advanced Micro Devices, Inc.
Advanced Micro Devices, Inc. Display C8157644.inf...	Advanced Micro Devices, Inc.
Advanced Micro Devices, Inc. Display C8157644.inf...	Advanced Micro Devices, Inc.
Advanced Micro Devices, Inc. Display CE157644.inf...	Advanced Micro Devices, Inc.
Advanced Micro Devices, Inc. Display CE157644.inf...	Advanced Micro Devices, Inc.
Advanced Micro Devices, Inc. Display CW157644.in...	Advanced Micro Devices, Inc.
Advanced Micro Devices, Inc. Display CW157644.in...	Advanced Micro Devices, Inc.
AMD System amdkmf.inf 9.002.0.0000	AMD
AMD System amdkmf.inf 9.002.0.0000 (1)	AMD
AMD System amdkmf.inf 9.002.0.0000 (2)	AMD
AMD System amdkmf.inf 9.002.0.0000 (3)	AMD
AMD System amdkmf.inf 13.15.0.0000	AMD
AMD System amdkmf.inf 13.15.0.0000 (1)	AMD
AMD System amdkmf.inf 13.15.0.0000 (2)	AMD
AMD System amdkmf.inf 13.15.0.0000 (3)	AMD
AMD System amdkmf.inf 13.15.0.0000 (4)	AMD
AMD System amdkmf.inf 13.15.0.0000 (5)	AMD
AMD System amdkmf.inf 13.15.0.0000 (6)	AMD
AMD System amdkmf.inf 13.15.0.0000 (7)	AMD
AuthenTec Biometric atspb.inf 4.0.0.89	AuthenTec
AuthenTec Biometric tcusb.inf 1.9.2.0178	AuthenTec
AuthenTec Biometric tcusb.inf 1.9.2.0178 (1)	AuthenTec

14.2 Création d'une séquence de tâche.

Cliquez droit sur le répertoire "Dell" et sélectionnez "New Task Sequence"	Notes
 <p>The image shows a Windows Explorer window with a tree view. The 'Task Sequences' folder is expanded, and the 'Dell' folder is selected. A right-click context menu is visible, with 'New Task Sequence' at the top, highlighted by a red rectangle. Other menu items include 'New Folder', 'Affichage', 'Couper', 'Copier', 'Supprimer', 'Renommer', 'Actualiser', 'Exporter la liste...', 'Propriétés', and 'Aide'.</p>	<hr/> <hr/> <hr/> <hr/> <hr/> <hr/> <hr/> <hr/> <hr/> <hr/> <hr/> <hr/> <hr/> <hr/> <hr/> <hr/> <hr/> <hr/> <hr/> <hr/> <hr/> <hr/> <hr/> <hr/>
Remplir les champs en respectant la labélisation des termes de votre infrastructure et cliquez sur "Next"	Notes
 <p>The image shows the 'New Task Sequence Wizard' dialog box, 'General Settings' page. The 'Task sequence ID' field contains 'Win7Prox64T3610' and the 'Task sequence name' field contains 'Windows 7 Professional (x64) Precision T3610', both highlighted with red boxes. A 'Next' button is highlighted at the bottom.</p>	<hr/> <hr/> <hr/> <hr/> <hr/> <hr/> <hr/> <hr/> <hr/> <hr/> <hr/> <hr/> <hr/> <hr/> <hr/> <hr/> <hr/> <hr/> <hr/> <hr/> <hr/> <hr/> <hr/> <hr/>

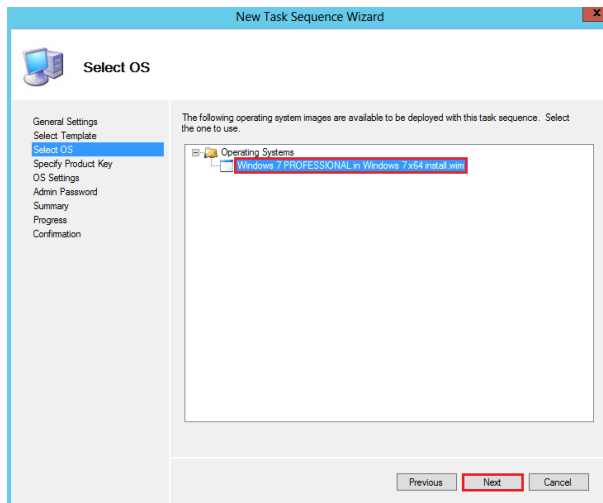
Sélectionnez "Standard Client Task Sequence" et cliquez sur "Next"

Notes



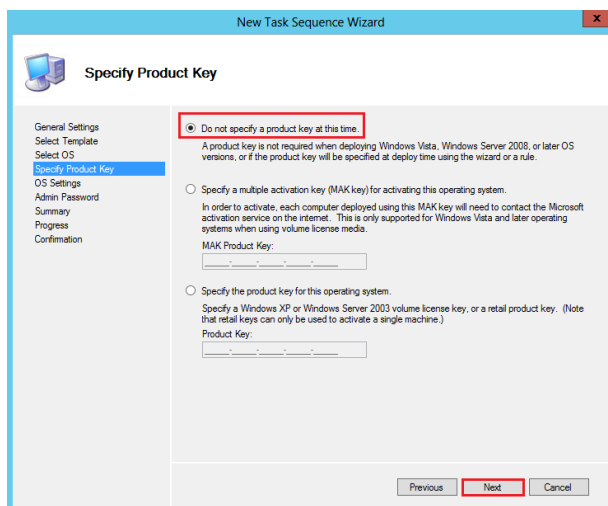
Sélectionnez le système d'exploitation et cliquez sur "Next"

Notes



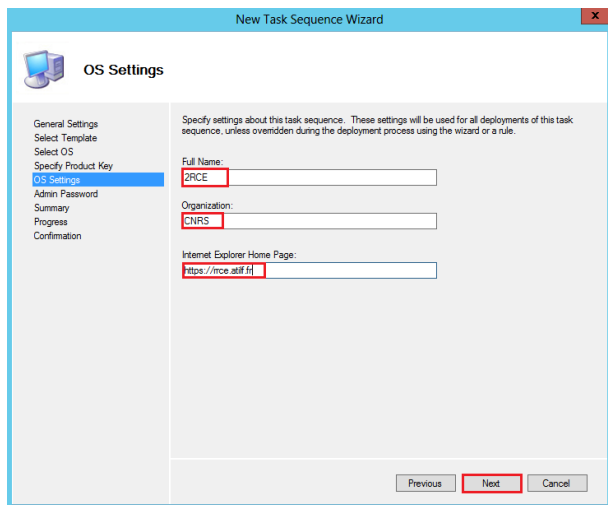
Spécifiez une clé de produit, dans notre cas, on sélectionne "Do not specify a product key a this time" et cliquez sur "Next"

Notes



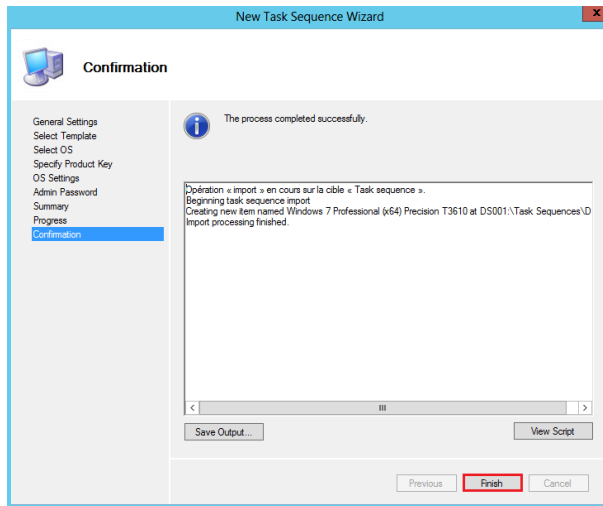
Remplir les champs et cliquez sur "Next"

Notes



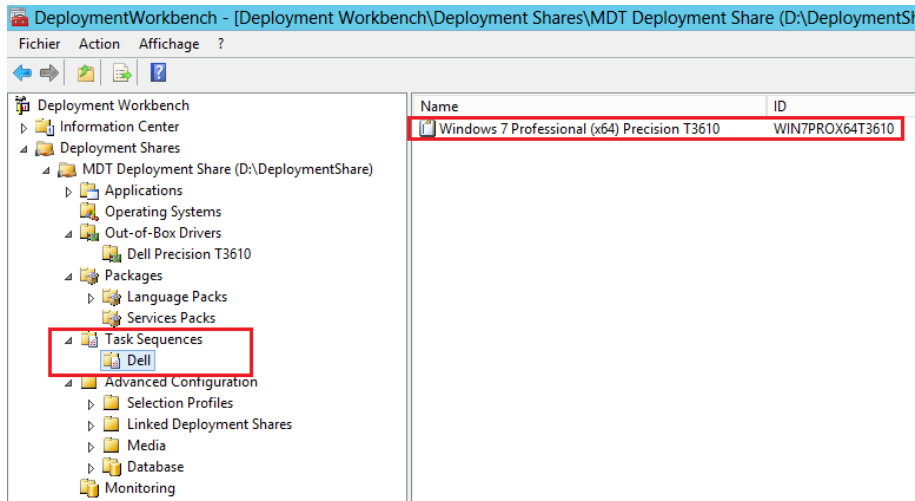
Le processus de création d'une séquence de tâche est terminé, cliquez sur "Finish"

Notes



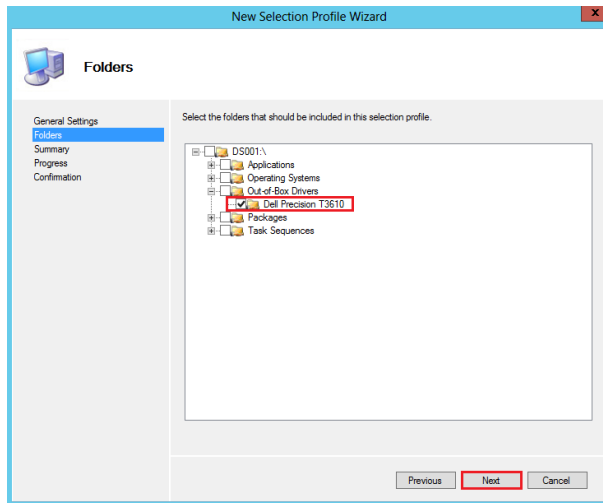
Un aperçu de l'arborescence de la séquence de tâche

Notes



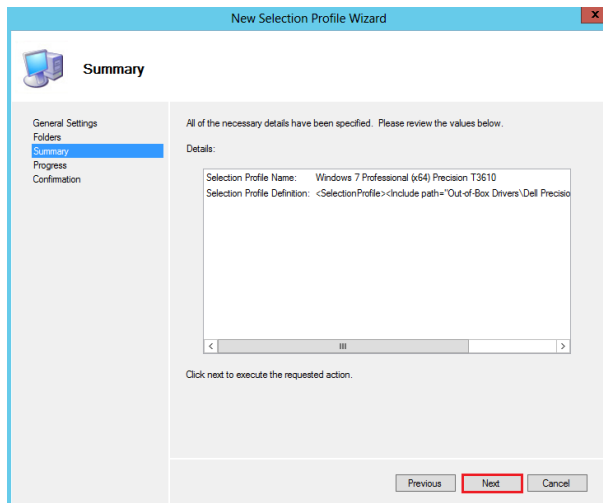
Sélectionnez le répertoire des pilotes de la machine qui sera inclus dans la sélection de profils et cliquez sur "Next"

Notes



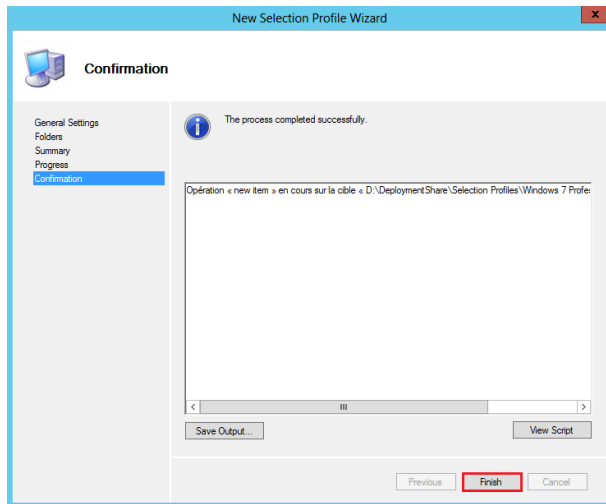
Un aperçu du détails de la configuration, cliquez sur "Next"

Notes



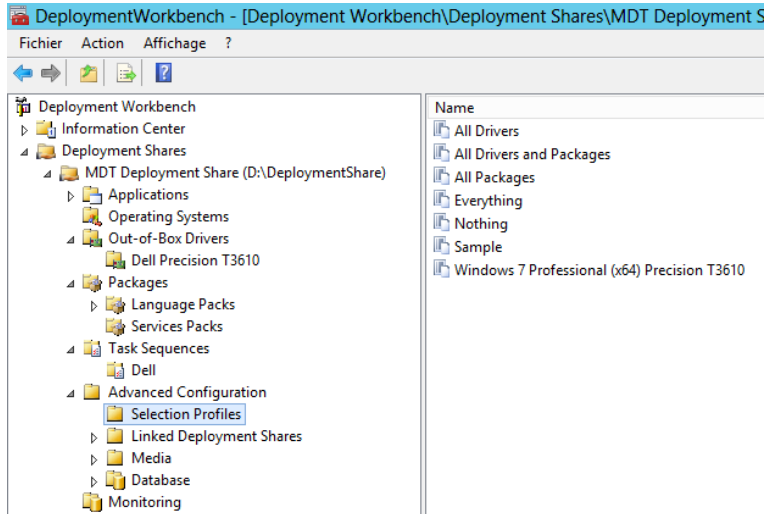
Le processus de création de sélection de profils est terminé, cliquez sur "Finish"

Notes



Un aperçu de l'arborescence de la sélection de profils

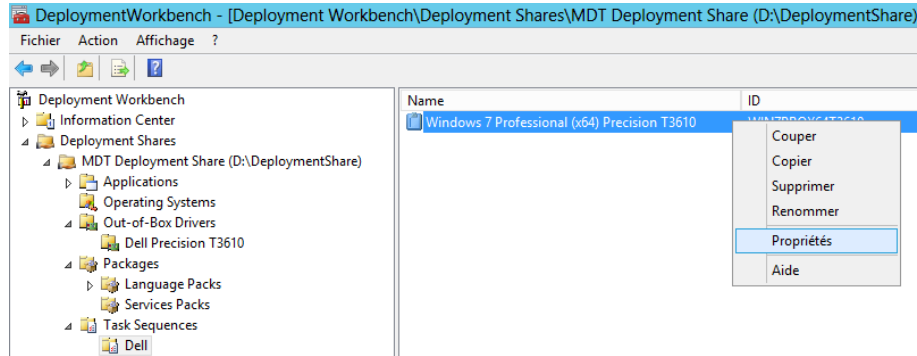
Notes



14.4 Configuration de la séquence de tâche.

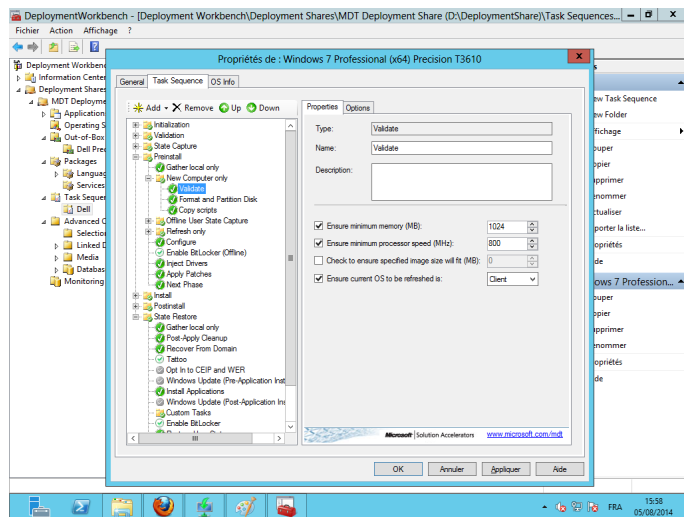
Cliquez droit sur la séquence de tâche et cliquez sur "Propriété"

Notes



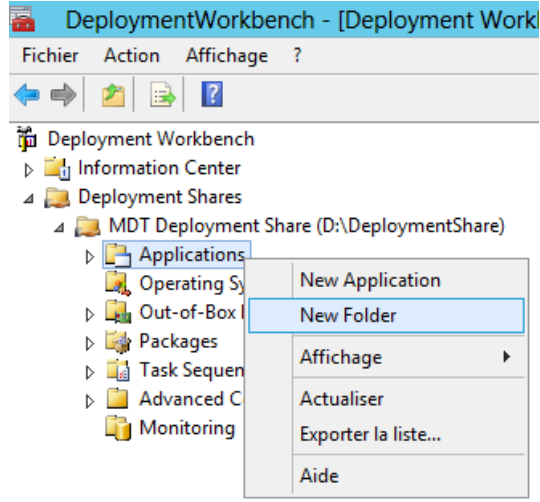
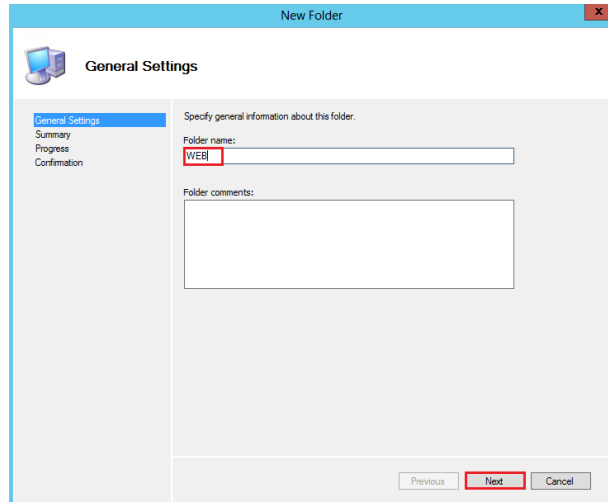
Cliquez sur "Préinstall / New Computer Only / Validate" est modifié les valeurs en fonction de votre exigence

Notes



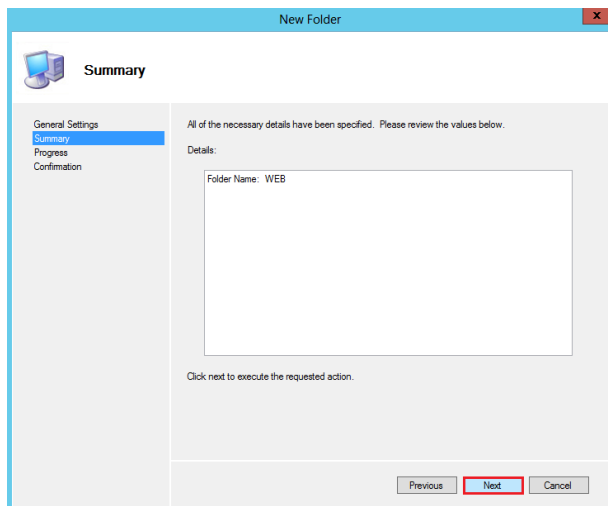
15 Procédure d'intégration d'application

15.1 Création d'un répertoire thématique pour application

Cliquez droit sur le répertoire "Applications" et sélectionnez "Folder"	Notes
 <p>The screenshot shows the Deployment Workbench interface. The file explorer on the left shows a tree view: Deployment Workbench > Information Center > Deployment Shares > MDT Deployment Share (D:\DeploymentShare) > Applications. The 'Applications' folder is selected, and a context menu is open over it, with 'New Folder' highlighted. Other menu items include 'New Application', 'Affichage', 'Actualiser', 'Exporter la liste...', and 'Aide'.</p>	<hr/> <hr/> <hr/> <hr/> <hr/> <hr/> <hr/> <hr/> <hr/> <hr/> <hr/> <hr/> <hr/> <hr/> <hr/> <hr/> <hr/> <hr/> <hr/> <hr/> <hr/> <hr/> <hr/> <hr/>
Donnez un nom au répertoire et appuyez sur "Next"	Notes
 <p>The screenshot shows the 'New Folder' dialog box with 'General Settings' selected in the sidebar. The 'Specify general information about this folder' section has a 'Folder name:' label and a text box containing 'WEB1'. Below it is a larger 'Folder comments:' text box. At the bottom, there are 'Previous', 'Next', and 'Cancel' buttons, with 'Next' highlighted in red.</p>	<hr/> <hr/> <hr/> <hr/> <hr/> <hr/> <hr/> <hr/> <hr/> <hr/> <hr/> <hr/> <hr/> <hr/> <hr/> <hr/> <hr/> <hr/> <hr/> <hr/> <hr/> <hr/> <hr/> <hr/>

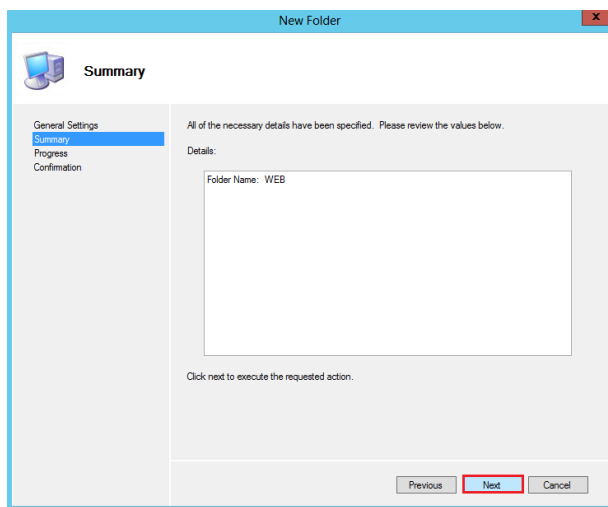
Un aperçu du détail de la configuration, appuyez sur "Next"

Notes



Le processus de création du répertoire est terminé, appuyez sur "Finish"

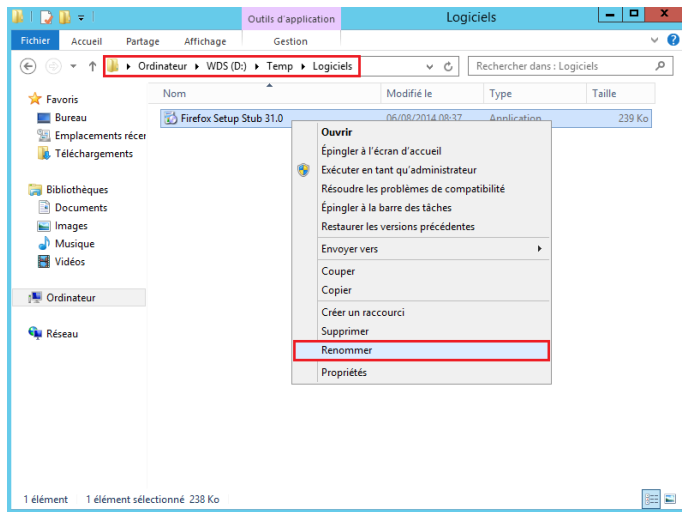
Notes



15.2 Intégration de Mozilla Firefox

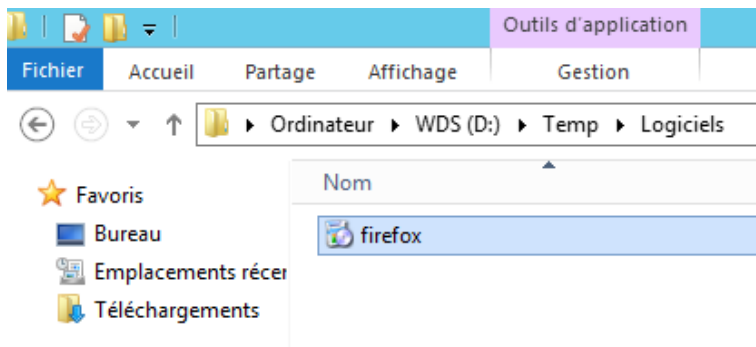
Téléchargez Mozilla Firefox, créez un répertoire "Logiciels" sur le volume WDS, copiez le binaire dans ce répertoire et renommez le binaire par "firefox"

Notes



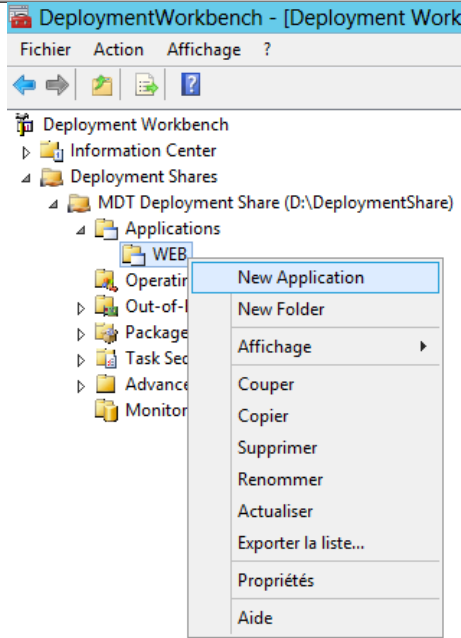
Cet emplacement est réservé à chaque application que vous intégrerez dans MDT

Notes



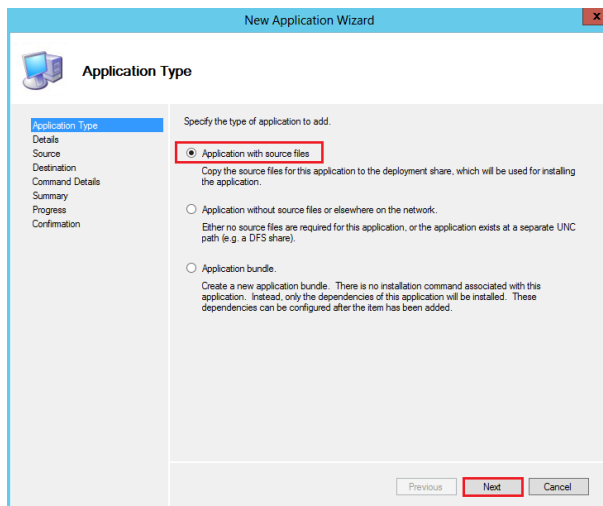
Cliquez droit sur le répertoire "WEB" et sélectionnez "New Application"

Notes



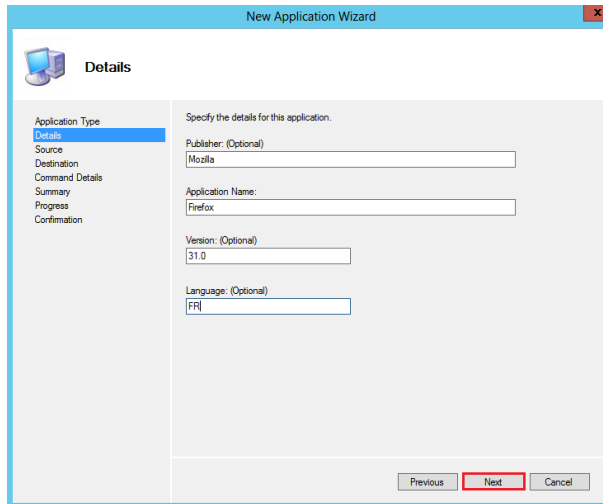
Sélectionnez "Application with sources files", c'est cette option la plus utilisée. Appuyez sur "Next"

Notes



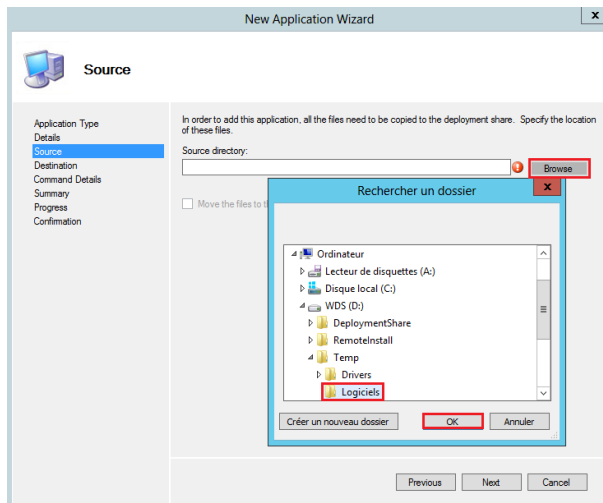
Renseignez les champs concernant le logiciel et appuyez sur "Next"

Notes



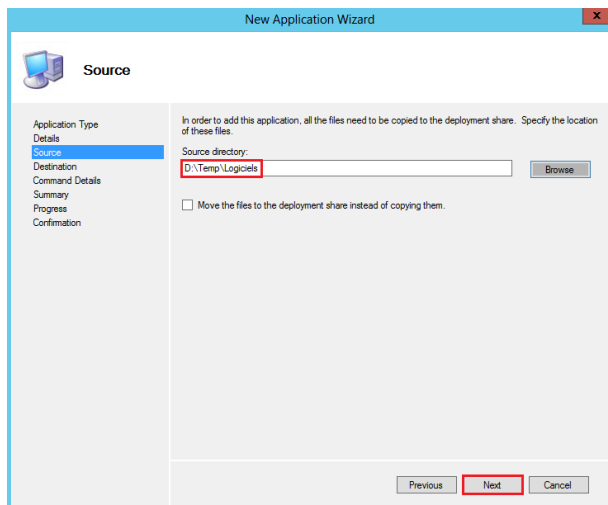
Cliquez sur "Browse" et parcourez le volume WDS jusqu'au répertoire "Logiciels" où se trouve le binaire "firefox.exe"

Notes



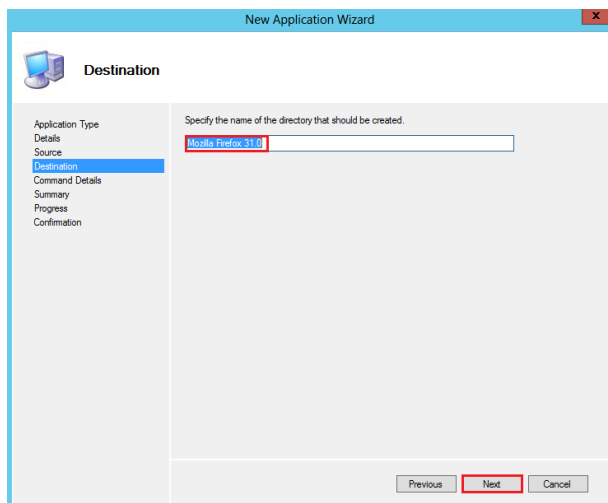
Le répertoire source est donc "D : \Temp\Logiciels". Cochez la case "Move the files ..." et appuyez sur "Next"

Notes



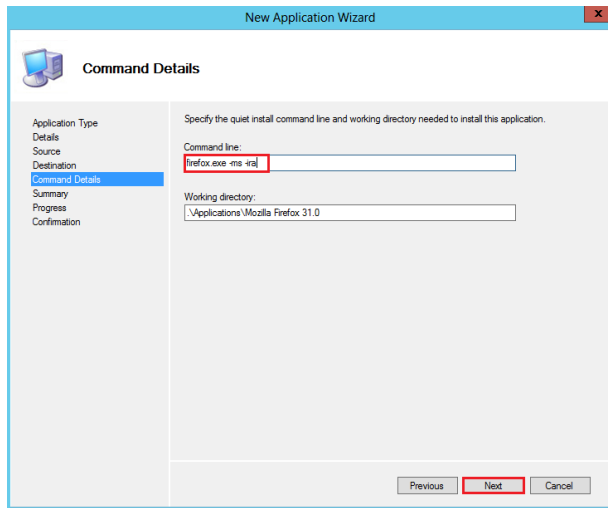
Spécifiez le nom du répertoire de l'application et Appuyez sur "Next"

Notes



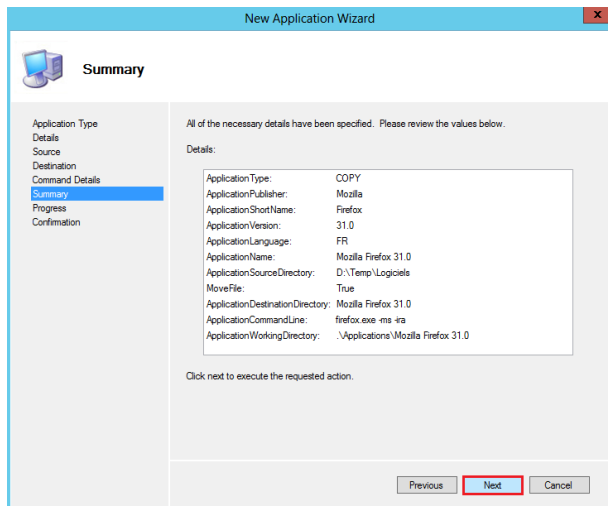
Saisissez la ligne de commande pour installer firefox en mode silencieux et appuyez sur "Next"

Notes



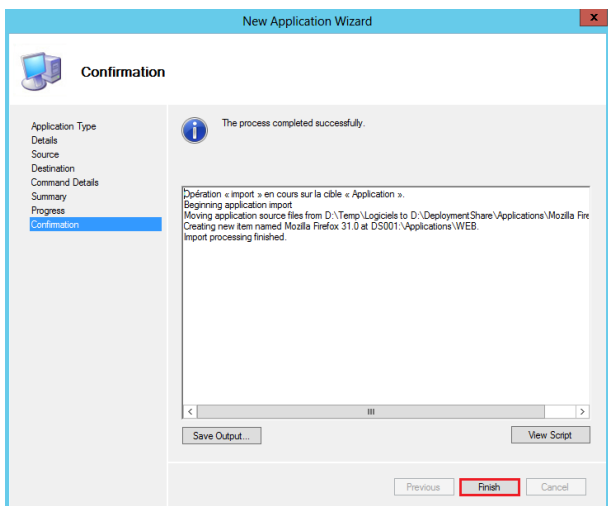
Un aperçu sur le détail de la configuration et Appuyez sur "Next"

Notes



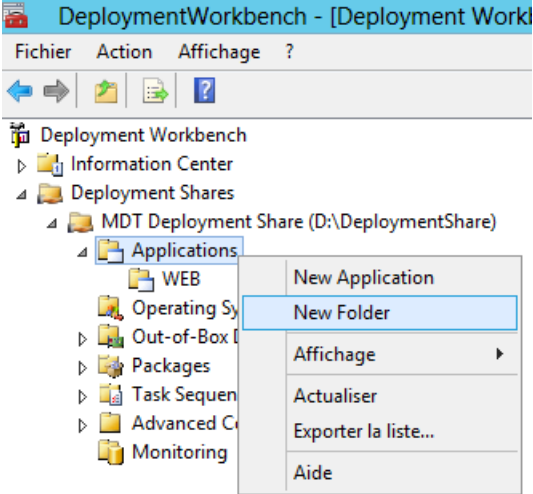
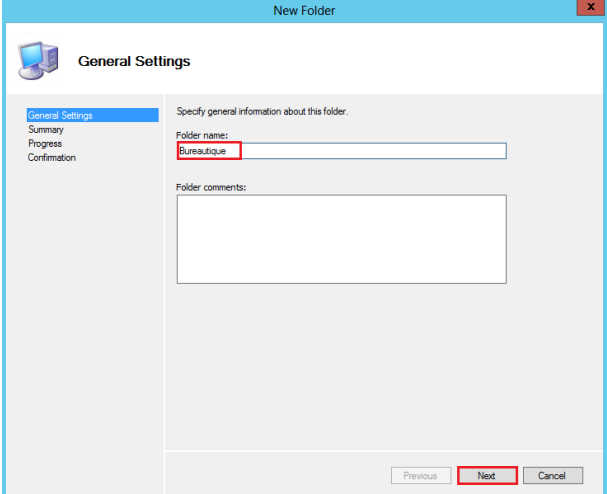
Le processus d'intégration du binaire est terminé. Appuyez sur "Finish"

Notes



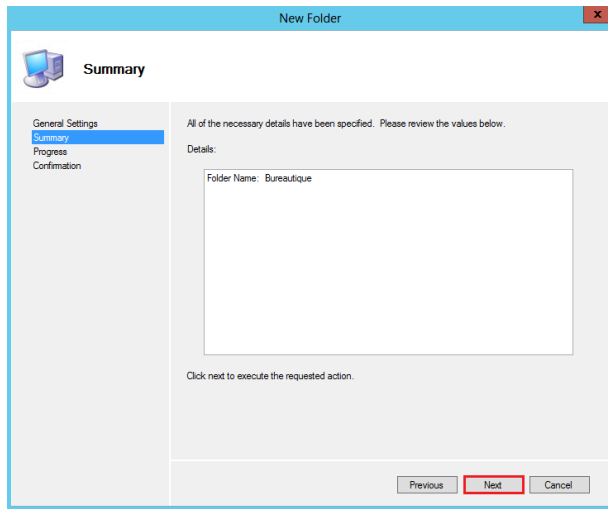
16 Procédure d'intégration de l'application Microsoft Office Pro Plus 2010

16.1 Création d'un répertoire thématique pour application

Cliquez droit sur le répertoire "Applications" et sélectionnez "Folder"	Notes
 <p>The screenshot shows the Deployment Workbench interface. The left-hand pane displays a tree view of folders: 'Deployment Workbench', 'Information Center', 'Deployment Shares', 'MDT Deployment Share (D:\DeploymentShare)', 'Applications', 'WEB', 'Operating System', 'Out-of-Box Applications', 'Packages', 'Task Sequences', 'Advanced Configuration', and 'Monitoring'. The 'Applications' folder is selected, and a context menu is open over it, with 'New Folder' highlighted.</p>	<hr/> <hr/> <hr/> <hr/> <hr/> <hr/> <hr/> <hr/> <hr/> <hr/> <hr/> <hr/> <hr/> <hr/> <hr/> <hr/> <hr/> <hr/> <hr/> <hr/> <hr/> <hr/> <hr/> <hr/> <hr/>
Donnez un nom au répertoire et appuyez sur "Next"	Notes
 <p>The screenshot shows the 'New Folder' dialog box in Windows. The title bar says 'New Folder'. The 'General Settings' tab is selected. Under 'Specify general information about this folder', the 'Folder name' field contains the text 'Bureautique'. There is also a 'Folder comments' field below it. At the bottom, there are 'Previous', 'Next', and 'Cancel' buttons.</p>	<hr/> <hr/> <hr/> <hr/> <hr/> <hr/> <hr/> <hr/> <hr/> <hr/> <hr/> <hr/> <hr/> <hr/> <hr/> <hr/> <hr/> <hr/> <hr/> <hr/> <hr/> <hr/> <hr/> <hr/> <hr/>

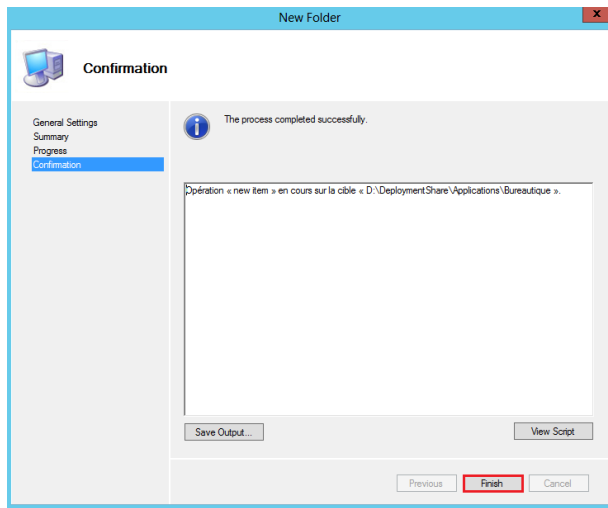
Un aperçu du détail de la configuration, appuyez sur "Next"

Notes



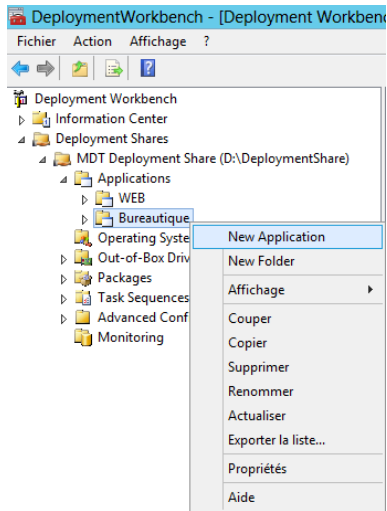
Le processus de création du répertoire est terminé, appuyez sur "Finish"

Notes



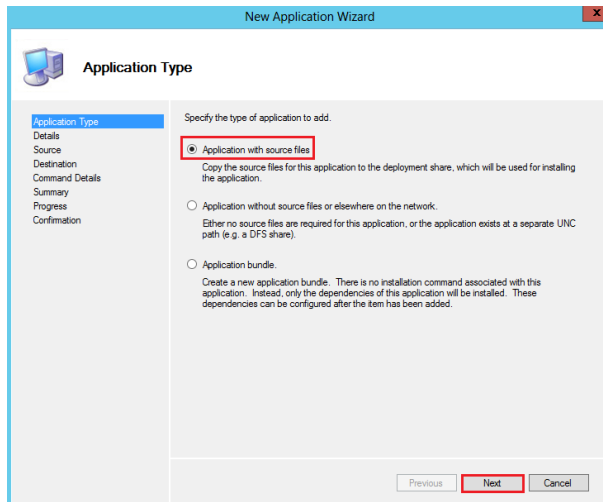
16.2 Intégration de l'application Microsoft Office 2010

Cliquez droit sur le répertoire "Bureautique" et sélectionnez "New Application"



Notes

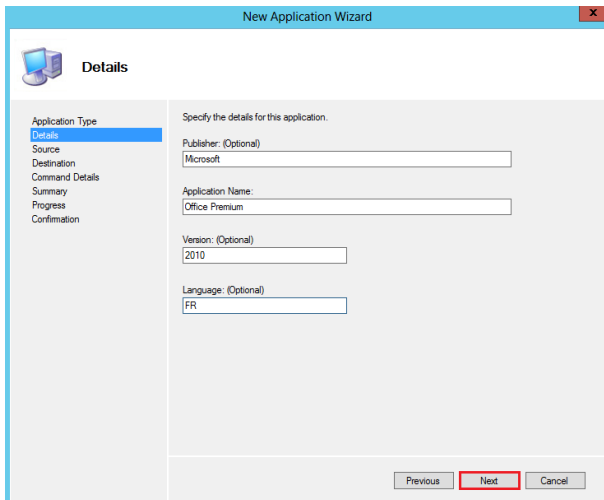
Sélectionnez "Application with source files" et appuyez sur "Next"



Notes

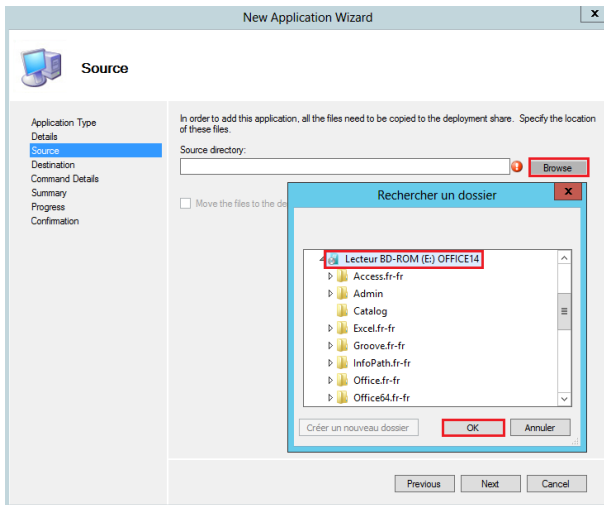
Renseignez les champs concernant l'identité de Microsoft Office et appuyez sur "Next"

Notes



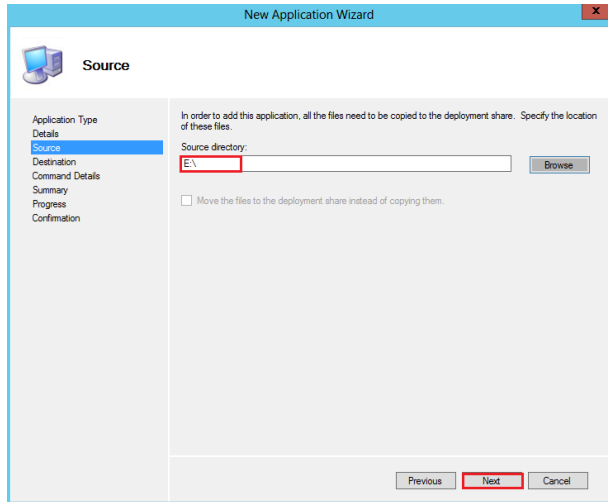
Monter l'image ISO ou insérez le DVD de Microsoft Office. Cliquez sur "Browse" et sélectionnez le lecteur de DVD-rom. Appuyez sur "Next"

Notes



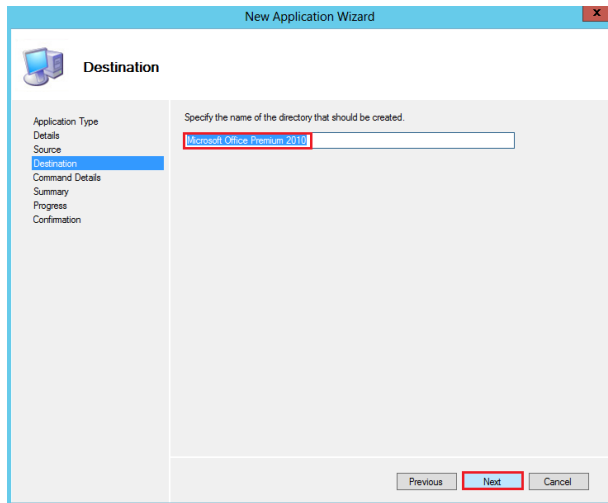
Le lecteur de DVD est sélectionné, appuyez sur "Next"

Notes



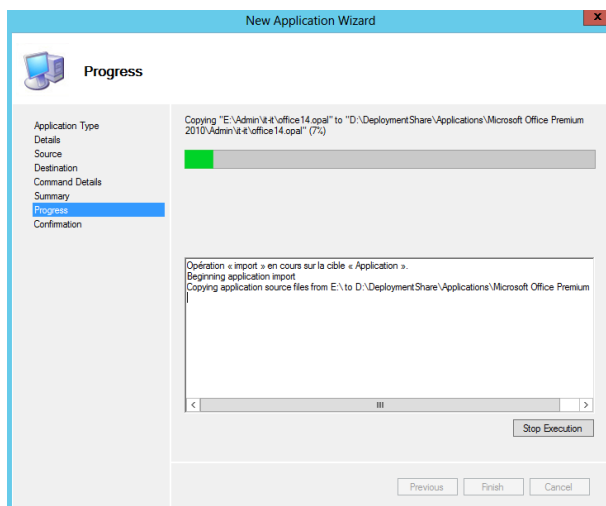
Spécifiez le nom du répertoire et appuyez sur "Next"

Notes



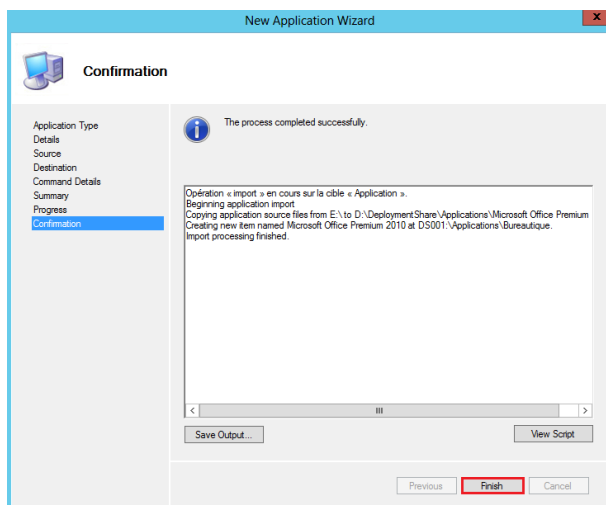
Exécution du processus d'intégration en cours

Notes



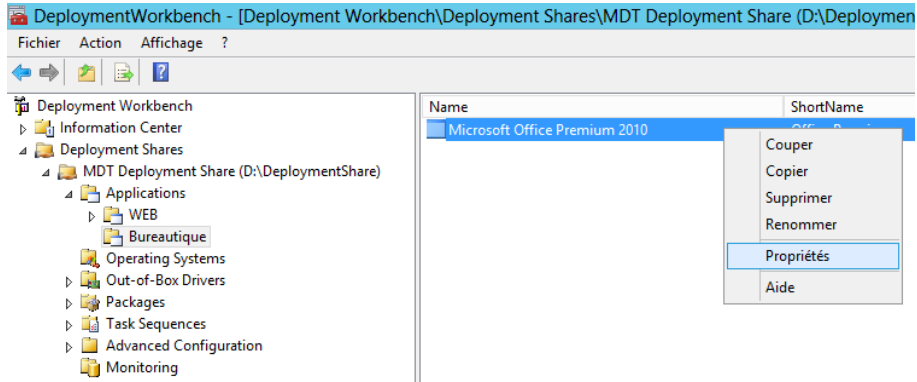
Processus d'intégration est terminé, appuyez sur "Finish"

Notes



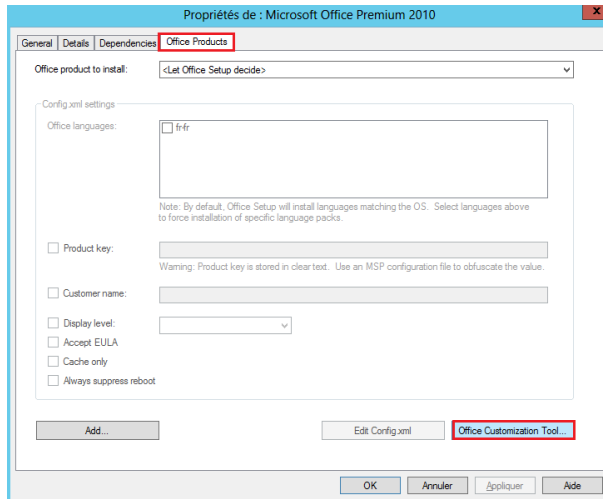
16.3 Création du fichier de personnalisation MSP

Cliquez droit sur l'application Microsoft Office Premium 2010 et sélectionnez "Propriétés"



Notes

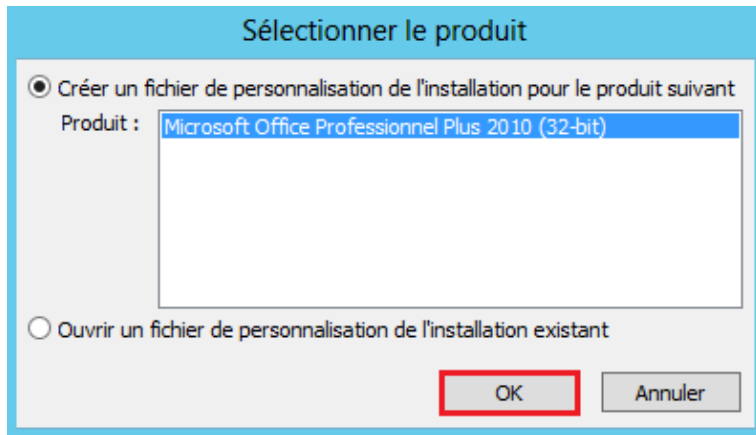
Cliquez sur l'onglet "Office Products" puis sur le bouton "Office Customization Tool..."



Notes

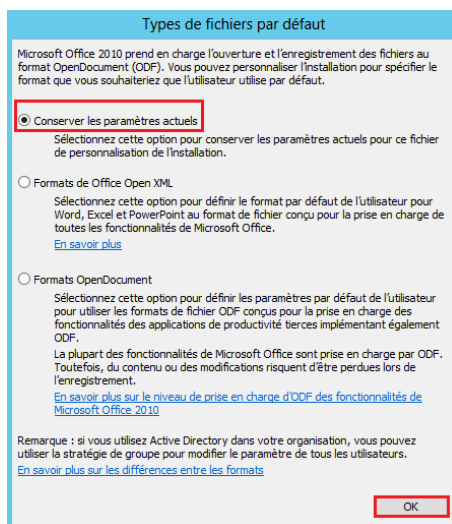
Sélectionnez "Créer un fichier de personnalisation de l'installation ...", cliquez sur "OK"

Notes



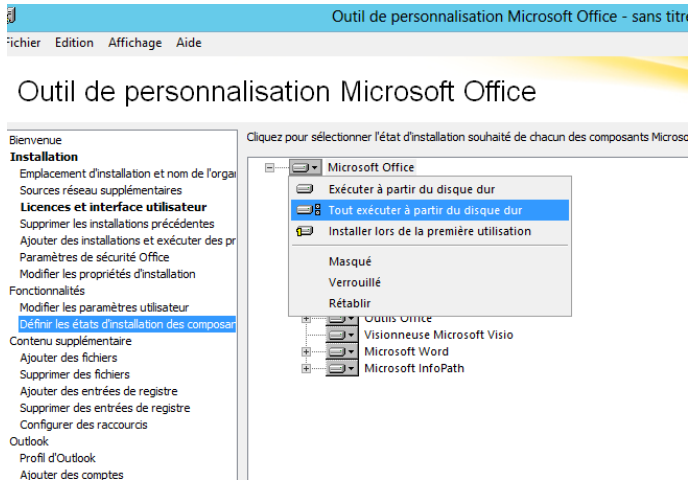
Sélectionnez "Conserver les paramètres actuels" et cliquez sur "OK"

Notes



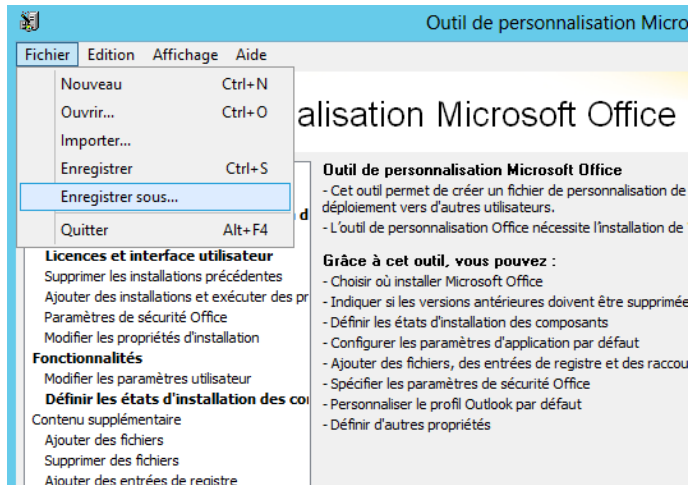
Rubrique "Définir les états d'installation des composants", cliquez droit sur "Microsoft Office" et sélectionnez "Tout exécuter à partir du disque dur"

Notes



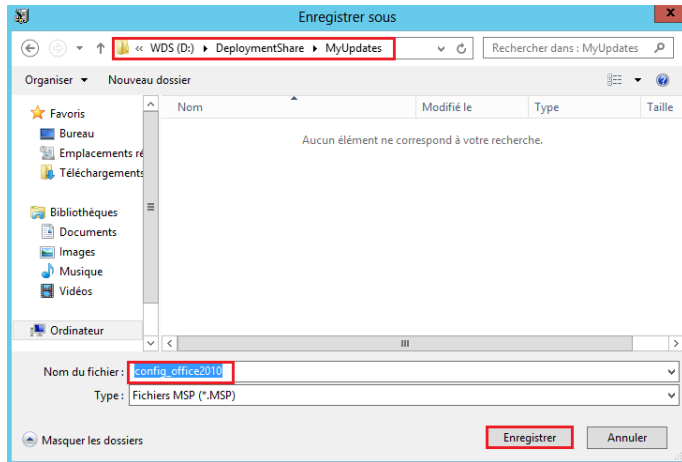
Dans le menu, cliquez sur "Fichiers" et sélectionnez "Enregistrez sous"

Notes



Enregistrez le fichier dans le répertoire \DeploymentShare\MyUpdates

Notes

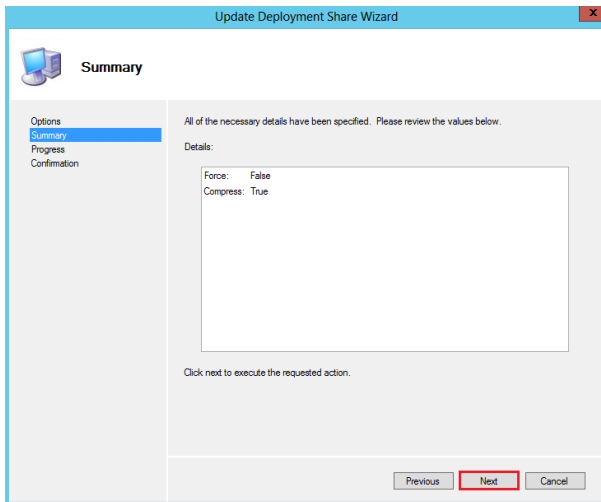


Le répertoire "MyUpdates" est à créé avant l'enregistrement car il n'existe pas dans l'arborescence MDT

Notes

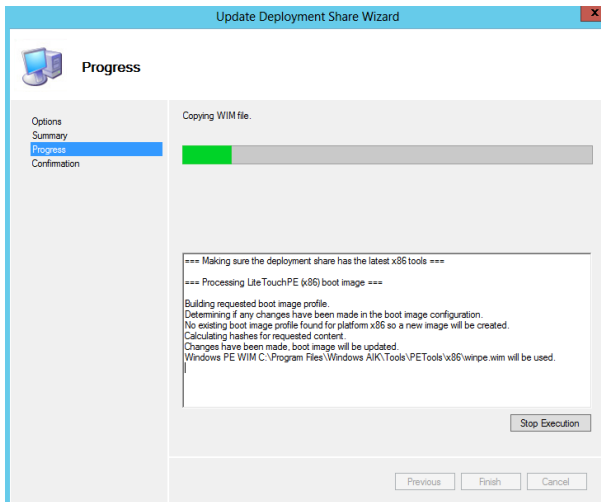
Un aperçu sur le détail de la configuration, cliquez sur "Next" pour lancer le processus de création

Notes



Le processus de création est en cours de génération de l'images WIM de l'architectures x86

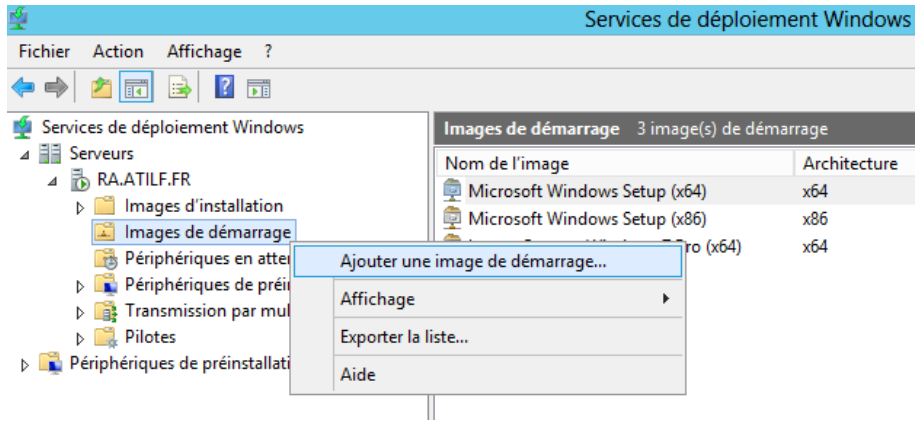
Notes



17.2 Copie de l'image WIM d'architecture x86 dans le serveur WDS

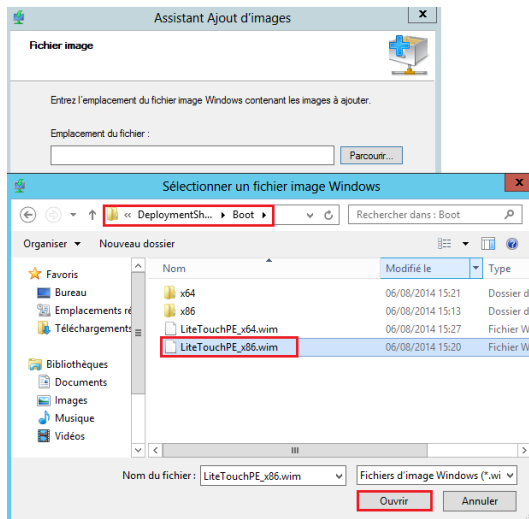
Lancer l'outil d'administration "Service de déploiement Windows", cliquez droit sur "Images de démarrage" et sélectionnez "Ajouter une image de démarrage"

Notes



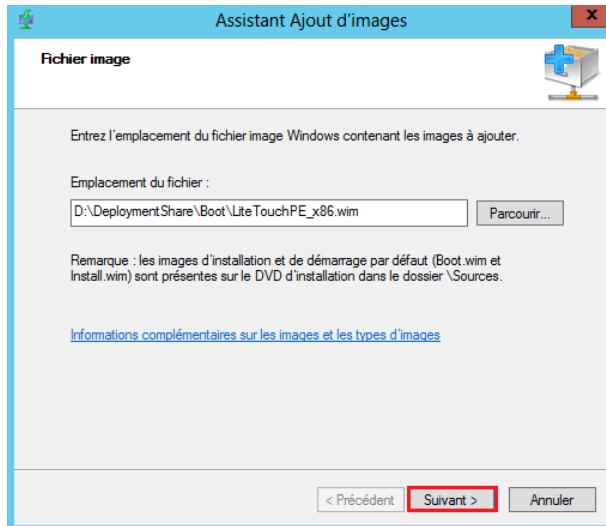
Cliquez sur "Parcourir" et dans le répertoire "\DeploymentShare\Boot", sélectionnez le fichier "LiteTouchPE_x86.wim" et cliquez sur "Ouvrir"

Notes



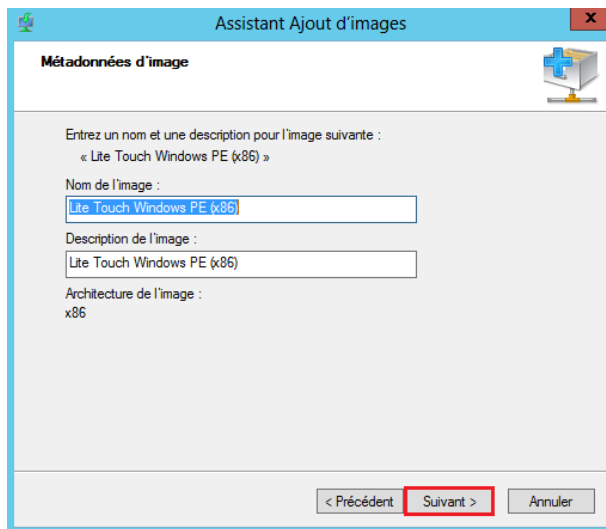
le fichier "LiteTouchPE_x86.wim" est sélectionné, cliquez sur "Suivant"

Notes



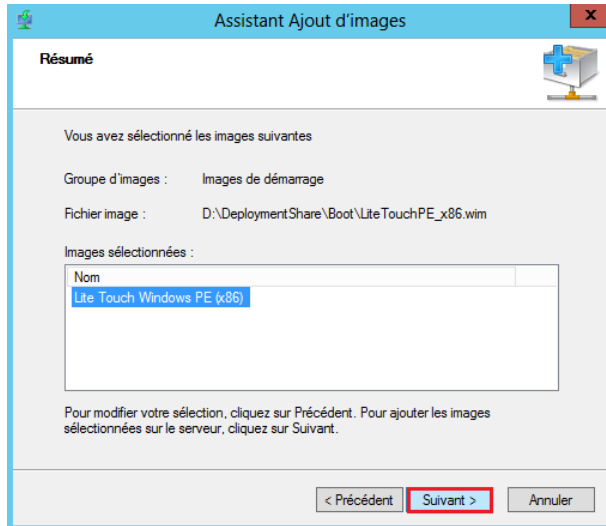
Saisissez un nom et une description pour l'image WIM

Notes



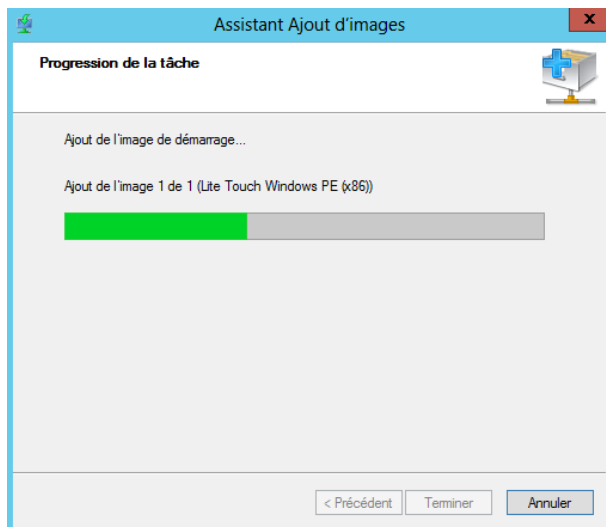
Un aperçu du résumé de la configuration, appuyez sur "Suivant"

Notes



Exécution de la tâche d'intégration de l'image wim d'architecture x86 dans WDS

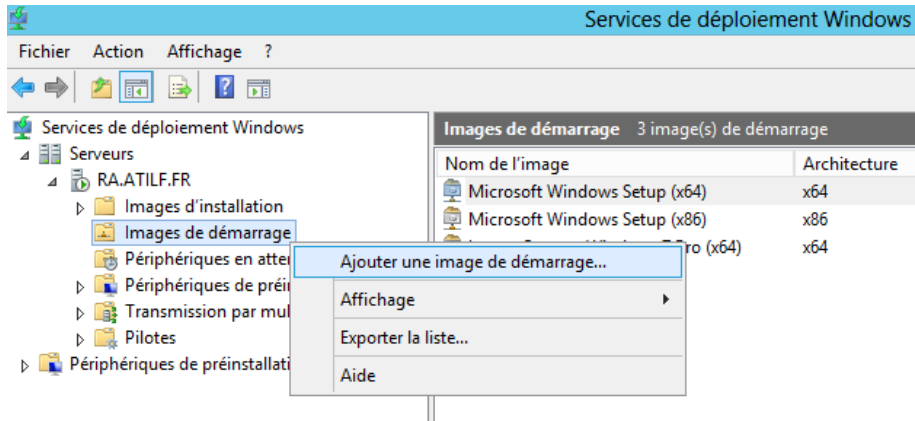
Notes



17.3 Copie de l'images WIM d'architecture x64 dans le serveur WDS

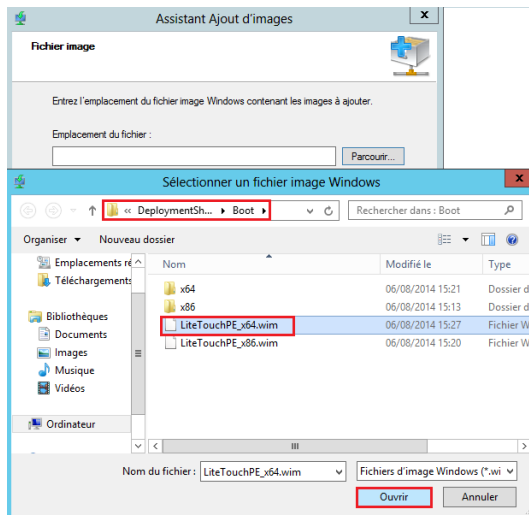
Cliquez droit sur "Images de démarrage" et sélectionnez "Ajouter une image de démarrage"

Notes



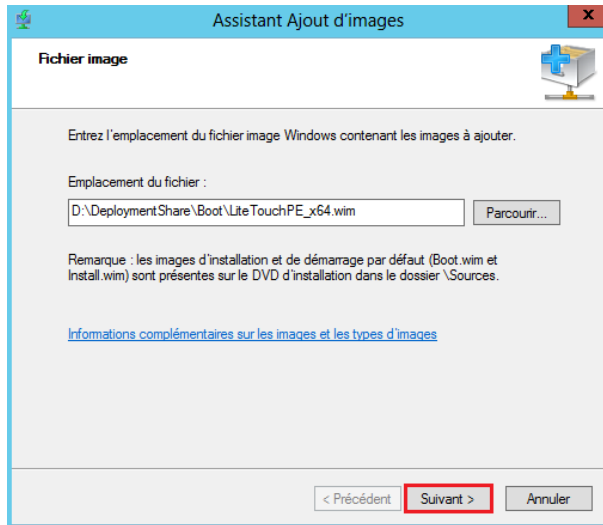
Cliquez sur "Parcourir" et dans le répertoire "\DeploymentShare\Boot", sélectionnez le fichier "LiteTouchPE_x64.wim" et cliquez sur "Ouvrir"

Notes



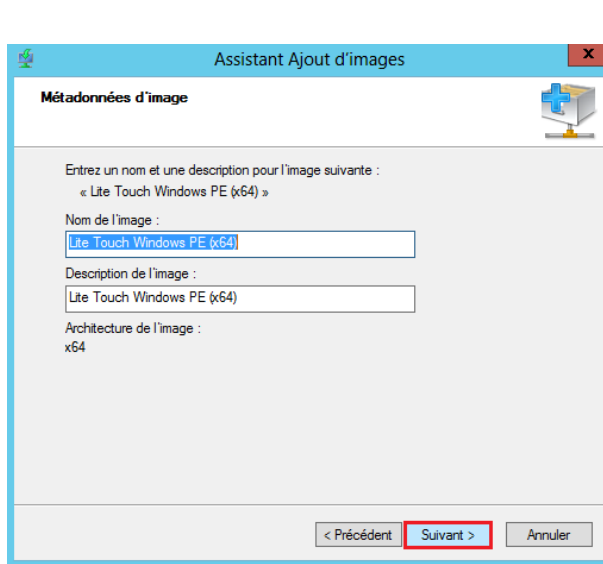
le fichier "LiteTouchPE_x64.wim" est sélectionné, cliquez sur "Suivant"

Notes



Saisissez un nom et une description pour l'image WIM

Notes



Un aperçu des deux images WIM intégrées dans le serveur WDS

Notes

Services de déploiement Windows

Fichier Action Affichage ?

Services de déploiement Windows

- Serveurs
 - RA.ATILF.FR
 - Images d'installation
 - Images de démarrage
 - Périphériques en attente
 - Périphériques de préinstallation
 - Transmission par multidiffusion
 - Pilotes
 - Périphériques de préinstallation Active Directory

Images de démarrage 5 image(s) de démarrage

Nom de l'image	Architecture	État	Taille décompressée	Date
Microsoft Windows Setup (x64)	x64	En li...	1025 Mo	30/07/2014 15:04
Microsoft Windows Setup (x86)	x86	En li...	850 Mo	31/07/2014 15:08
Image Capture Windows 7 Pro (x64)	x64	En li...	1025 Mo	01/08/2014 11:14
Lite Touch Windows PE (x86)	x86	En li...	843 Mo	06/08/2014 15:40
Lite Touch Windows PE (x64)	x64	En li...	1064 Mo	06/08/2014 15:44

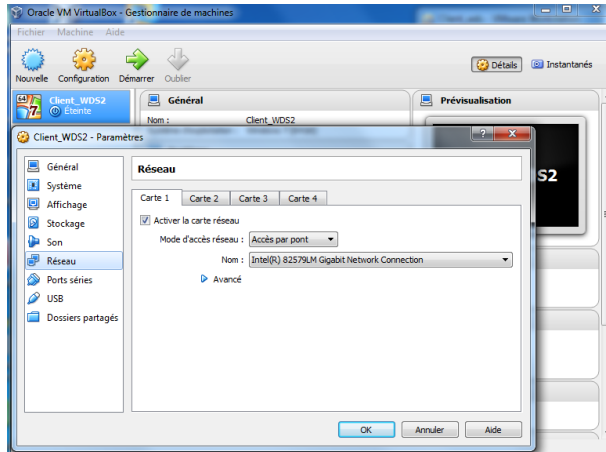
18 Déploiement d'une machine via une image WIM d'architecture x64

18.1 Configuration du réseau de la machine virtuelle

18.1.1 Sous VMware Workstation

Cliquez sur Paramètres / Réseau / Mode d'accès réseau, sélectionnez "Accès par pont".

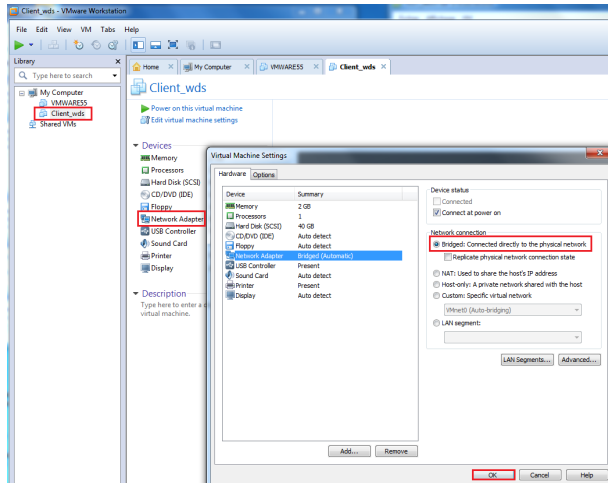
Notes



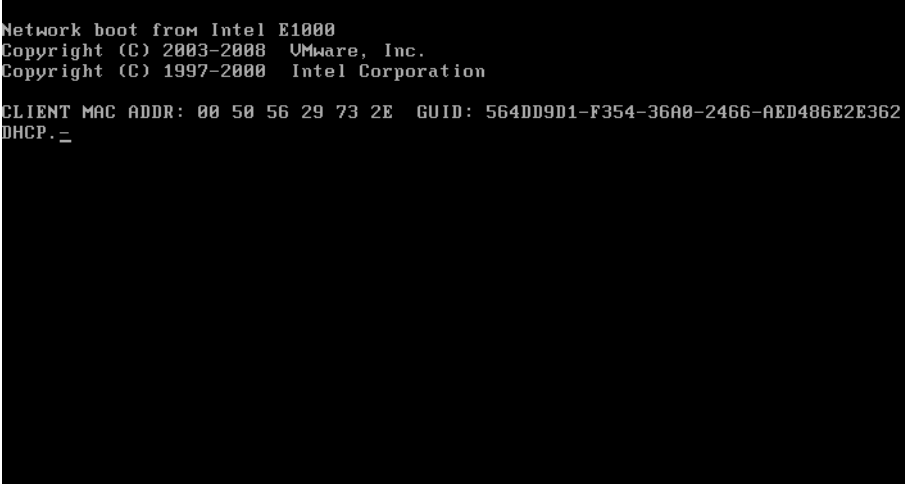
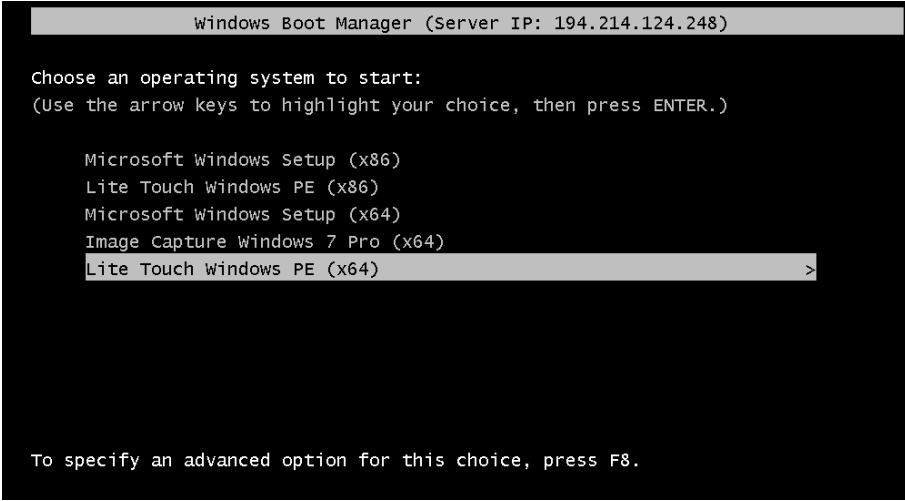
18.1.2 Sous VirtualBox

Cliquez sur Settings / Network adapter / Network connection, sélectionnez "Bridged".

Notes

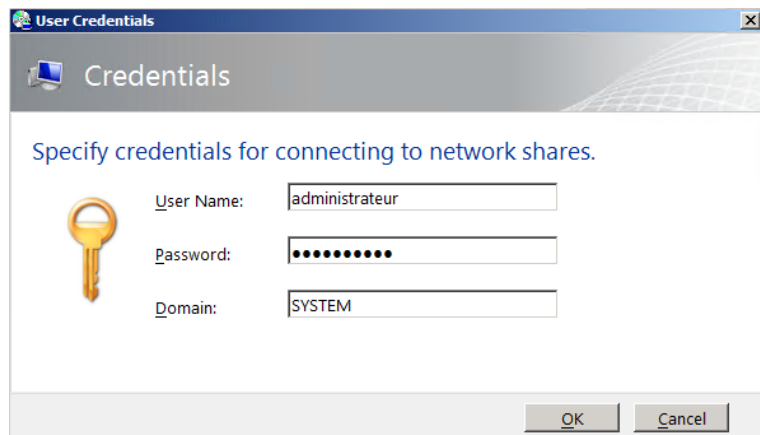


18.2 Déploiement d'une image WIM précédemment configurée avec MDT

Démarrage de la machine, demande d'une adresse IP auprès d'un serveur DHCP. Chargement de l'image de démarrage au travers du serveur TFTP (WDS).	Notes
	<hr/> <hr/> <hr/> <hr/> <hr/> <hr/> <hr/> <hr/> <hr/> <hr/> <hr/> <hr/> <hr/> <hr/> <hr/> <hr/> <hr/> <hr/> <hr/> <hr/> <hr/> <hr/> <hr/>
Windows Boot Manager, sélectionnez l'image d'installation "Lite Touch Windows PE (x64)".	Notes
	<hr/> <hr/> <hr/> <hr/> <hr/> <hr/> <hr/> <hr/> <hr/> <hr/> <hr/> <hr/> <hr/> <hr/> <hr/> <hr/> <hr/> <hr/> <hr/> <hr/> <hr/> <hr/> <hr/>

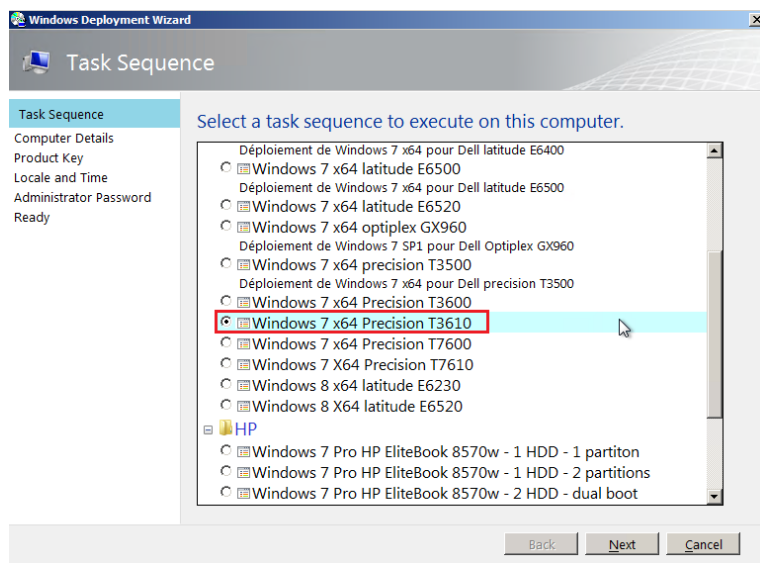
Authentification avec le contrôleur de domaine pour avoir accès à la partition de la plateforme de Déploiement (\\serveurWDS\DeploymentShare\$).

Notes



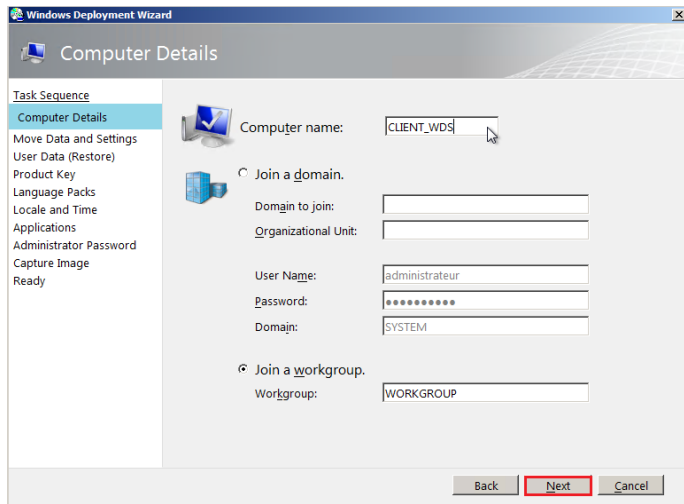
Sélectionnez la séquence de tâche qui correspond à un type d'ordinateur et cliquez sur "Next".

Notes



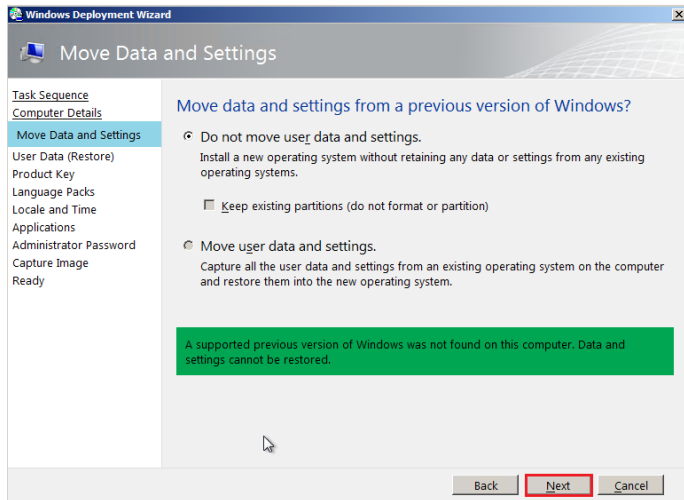
Saisissez un nom d'ordinateur et cliquez sur "Next".

Notes

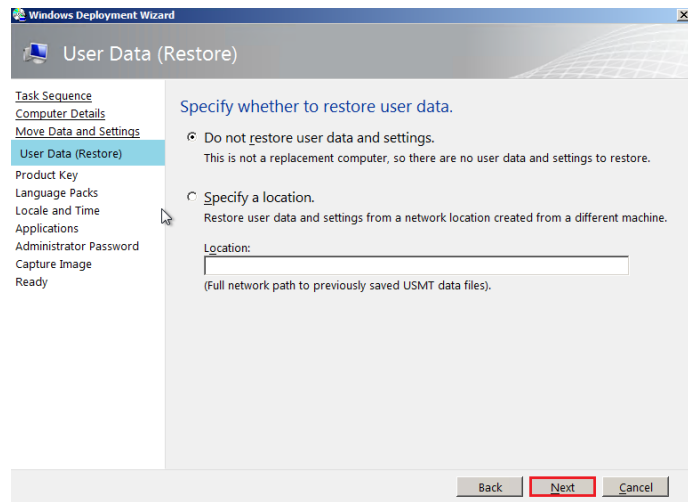


Fenêtre sur le Déplacement des données et de la configuration de l'utilisateur. Sélectionnez "Do not move user data and settings" et cliquez sur "Next".

Notes

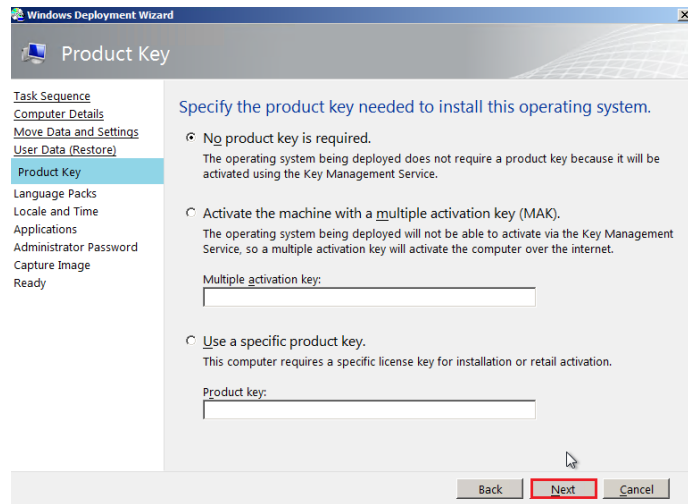


Fenêtre de la restauration des données utilisateurs. Sélectionnez "Do not restore user data and settings" et cliquez sur "Next".



Notes

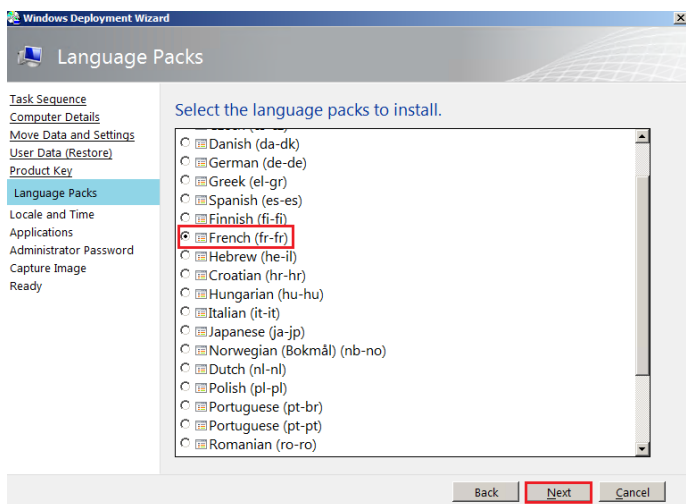
Fenêtre de la restauration des données utilisateurs. Sélectionnez "No product key is required" et cliquez sur "Next".



Notes

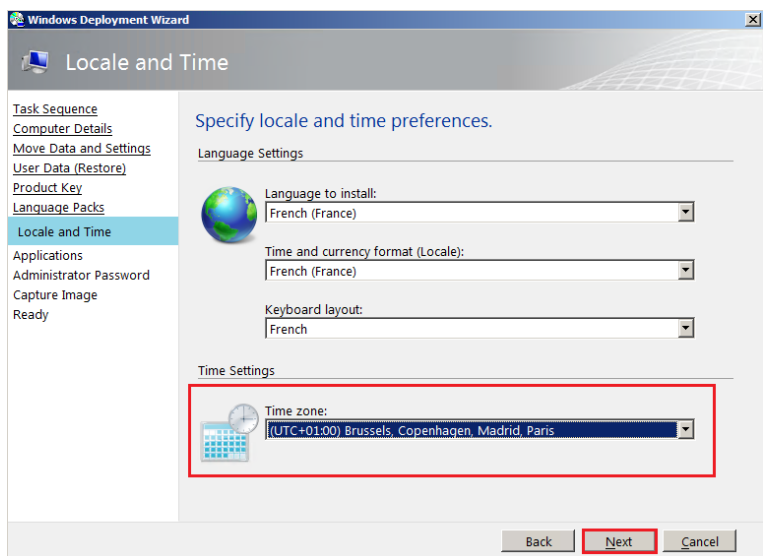
Sélectionnez le langage à installer et cliquez sur "Next".

Notes



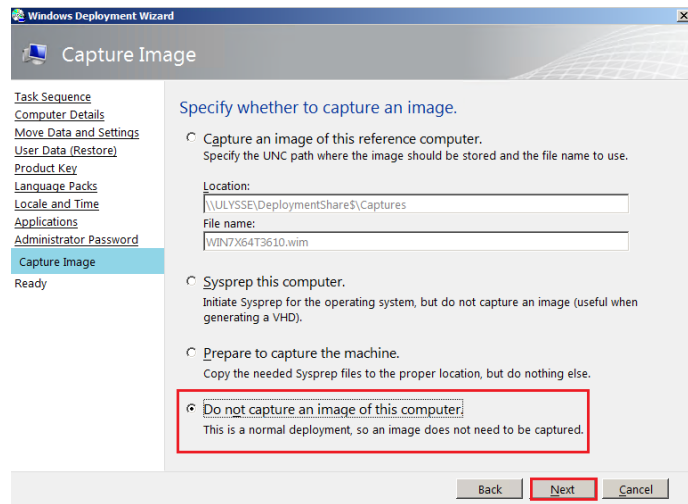
Sélectionnez le fuseau horaire, sélectionnez "Brussels, Copenhagen, Madrid, Paris" de la rubrique "Time Zone" et cliquez sur "Next".

Notes



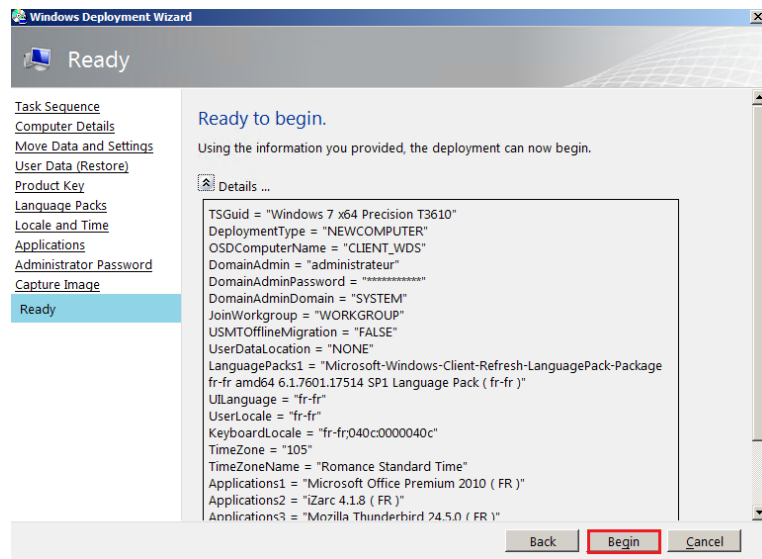
Sélectionnez "Do not capture an image of this computer" et cliquez sur "Next".

Notes



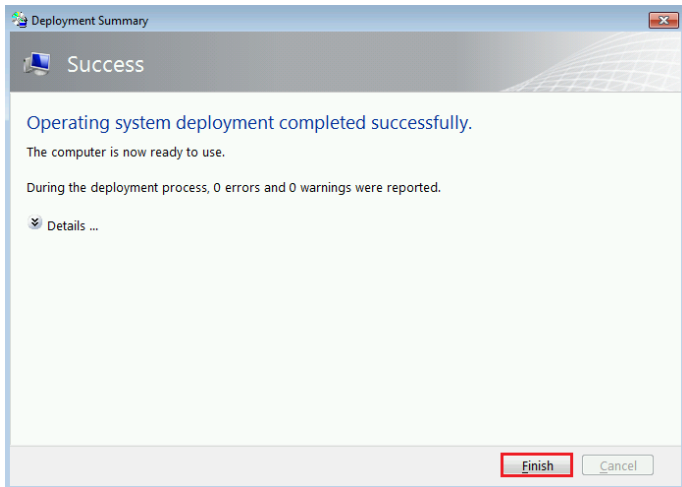
Prêt pour l'installation, cliquez sur "Begin".

Notes



Fin de l'installation de l'ordinateur, cliquez sur "Finish" et redémarrez la machine.

Notes



A series of horizontal lines provided for taking notes.